



JSP Industrial Controls

# VÝROČNÍ ZPRÁVA 2021





# VÝROČNÍ ZPRÁVA 2021

Obchodní firma:	<b>JSP, s.r.o.</b>
Sídlo:	<b>Raisova 547, Holínské Předměstí, 506 01 Jičín</b>
Identifikační číslo:	<b>492 86 684</b>
Daňové Identifikační číslo:	<b>CZ492 86 684</b>
Den vzniku společnosti:	<b>27. dubna 1993</b>
Doba trvání:	<b>Společnost byla založena na dobu neurčitou</b>
Rejstříkový soud:	<b>Krajský soud v Hradci Králové, zápis u rejstříkového soudu oddíl C, vložka 4316</b>
Právní forma:	<b>Společnost s ručením omezeným</b>
Základní kapitál:	<b>500 000,- Kč</b>
Předmět podnikání:	<ul style="list-style-type: none"><li>• <b>Inženýrská činnost v investiční výstavbě</b></li><li>• <b>Výroba, instalace, opravy elektrických strojů a přístrojů, elektronických a telekomunikačních zařízení</b></li><li>• <b>Výroba, obchod a služby neuvedené v přílohách 1 až 3 živnostenského zákona</b></li></ul>
Jednatelé společnosti:	<b>Jiří Svoboda Ing. Vladimír Frýba</b>
Společník:	<b>SPEL Manufacturing s.r.o. IČ: 046 38 590 Obchodní podíl: 100%</b>
Auditor:	<b>Ing. Romana Pojslová</b>



# Obsah

<b>Úvodní slovo ředitele společnosti</b> .....	<b>6</b>
<b>Organizační struktura</b> .....	<b>7</b>
<b>Vlastnická struktura</b> .....	<b>8</b>
Členové skupiny SPEL .....	8
<b>Představení společnosti</b> .....	<b>9</b>
Klíčové aktivity společnosti: .....	9
Integrovaný systém řízení .....	10
Výběr významných zakázek .....	11
<b>Fakta a čísla</b> .....	<b>12</b>
<b>Finanční část</b> .....	<b>14</b>
Zpráva nezávislého auditora .....	14
Rozvaha .....	16
Výkaz zisku a ztrát .....	18
Příloha účetní uzávěrky .....	20
Zpráva o vztazích .....	29
<b>Kontakty</b> .....	<b>30</b>

## Úvodní slovo ředitele společnosti

Vážení obchodní partneři, dámy a pánové,

čtete Výroční zprávu společnosti JSP, s.r.o. o podnikatelské činnosti, stavu majetku a výsledcích hospodaření za rok 2021.

Uplynulý rok 2021 byl pro všechny z nás opět mimořádně náročný. V první polovině roku pokračovala pandemie COVID-19, která negativně ovlivňovala nejen podnikání ale i společenský život na celém světě. Ve čtvrtém čtvrtletí začala nepředvídatelně růst cena všech energií. Tyto klíčové vnější faktory mají zásadní dopad na cenu a dostupnost zboží, materiálů a služeb. Museli jsme překonat nejedno úskalí, abychom minimalizovali dopady na chod společnosti.

Z pohledu organizačního uspořádání a rozsahu poskytovaných služeb nedošlo v uplynulém období k žádným zásadním změnám.

Společnost prohlubovala spolupráci se svými zákazníky ve všech hlavních oblastech podnikání. V obchodu, projektech, výrobě, exportu i ve službách.

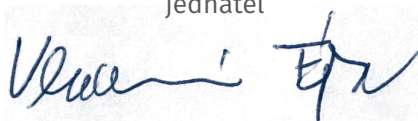
V roce 2021 jsme dosáhli obrátu cca 130 mil. Kč. Obchodně se nám dařilo především na českém a slovenském trhu.

Klademe vysoký důraz na kvalitu poskytovaných služeb. Dokladem této skutečnosti je úspěšné absolvování dozorového auditu integrovaného systému řízení dle norem ČSN EN ISO 9001, ČSN EN ISO 14001, ČSN ISO 45001 a Ex dle ČSN EN ISO/IEC 80079-34.

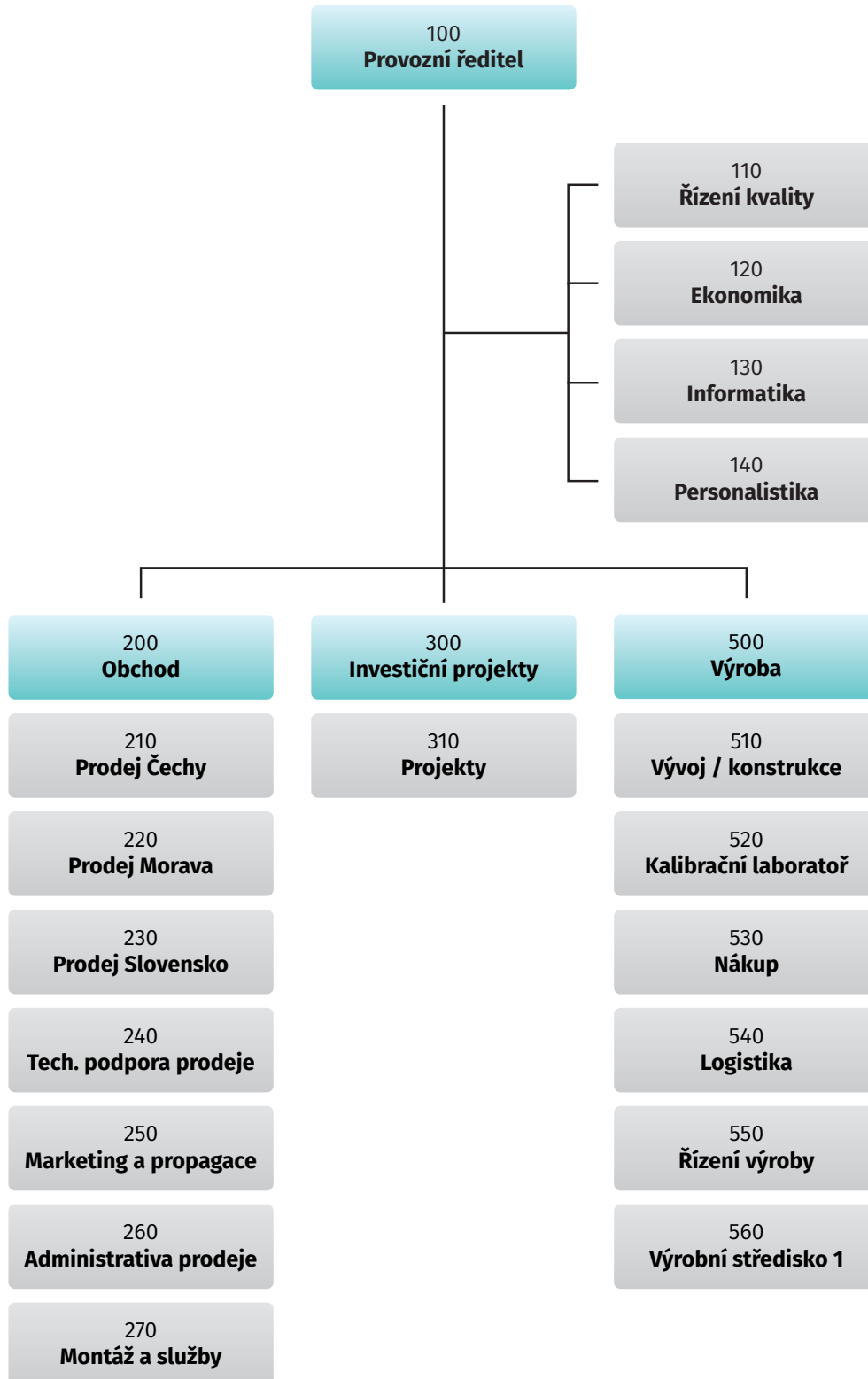
Věřím, že předložená výroční zpráva poskytuje komplexní souhrn informací za uplynulé období.

Děkuji všem zaměstnancům, zákazníkům i dodavatelům za spolupráci.

**Ing. Vladimír Frýba**  
jednatel



# Organizační struktura



## Vlastnická struktura

Od dubna 2019 je společnost JSP, s.r.o. součástí významné skupiny firem SPEL a.s. působící v oblasti průmyslové automatizace, dopravní telematiky a dodávek průmyslových komponentů. Díky velikému rozsahu oborů skupina dokáže zákazníkům nabídnout široké portfolio produktů a služeb od dodávky jednoduchých komponentů, přes návrh a zprovoznění automatizovaných linek či robotických pracovišť, až po realizaci komplexních investičních projektů na klíč.

### Členové skupiny SPEL





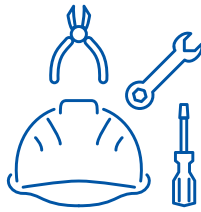
## Představení společnosti

JSP je přední český výrobce a dodavatel v oblasti měření a regulace – přístrojů pro měření teploty, tlaku, hladiny, průtoku a tepla, systémů on-line chemické analýzy vody a páry, detekci úniku ropných látek a v neposlední řadě vážících a dávkovacích systémů. Rozsáhlé portfolio procesní instrumentace doplňují ucelená řešení „na klíč“.

### Klíčové aktivity společnosti:



Návrh a prodej přístrojů MaR



Servisní a montážní služby



Metrologické služby AKL a AMS



Vlastní vývoj a výroba

**Prodej** nabízí rozsáhlý sortiment přístrojů pro měření a regulaci. Náš zkušený tým obchodníků a specialistů technické podpory je připraven pomoci zákazníkům při výběru nebo specifikaci konkrétních typů přístrojů. Vedle tuzemského trhu také exportujeme do více než 30 zemí světa. Mezi nejvýznamnější destinace patří Slovensko, Německo, Rusko, Estonsko, Finsko a Vietnam.

**Poskytované služby** jsou druhou hlavní rozvojovou činností naší společnosti, našim zákazníkům tak můžeme nabídnout opravdu komplexní řešení:

- **Záruční a pozáruční servis** a údržba MaR technologií od jednorázových výjezdů po smluvně domluvenou péči včetně non-stop servisní linky.
- **Montáže a oživení** jednotlivých přístrojů MaR nebo celých měřících okruhů jako součást dodávek „na klíč“.
- **Akreditovaná kalibrační laboratoř JSP K2362** nabízí široký okruh kalibračních prací v oblasti měření teploty a tlaku, a to jak ve vlastní kalibrační laboratoři, tak i přímo v provozu u zákazníka.
- **Autorizované metrologické středisko K145** zajišťuje ověřování měřidel teploty a tlaku pro fakturační měření.
- **Montáž stanovených měřidel** renomovaných výrobců z oblasti MaR a vážících systémů.

**Vývoj a výroba** je základním pilířem firmy a zůstává jí i do budoucna. V oblasti mechanické výroby neustále rozšiřujeme sortiment průmyslových snímačů teploty, ventilových souprav, snímačů tlaku, snímačů průtoku a panelů pro úpravu vzorků, a to včetně zákaznických provedení. Elektronická výroba je zaměřena především na převodníky teploty, komunikátory a napájecí zdroje. Při vývoji je věnována maximální pozornost nejen technické vyspělosti a kvalitě výrobků, ale i neustále se měnícím zákonným a normativním požadavkům, a to jak pro standardní prostředí, tak pro prostředí s nebezpečím výbuchu. Velký důraz je kladen na jednoduchost ovládání a snadnou montáž.

## Integrovaný systém řízení

Integrovaný systém řízení zahrnuje všechny procesy probíhající ve společnosti. Systém je dokumentován soustavou organizačních norem popisujících jednotlivé procesy a postupy. Udržování a rozvoj integrovaného systému řízení zaručuje opakovatelnost, zvyšování efektivity a zlepšování výstupů těchto procesů.

Integrovaný systém řízení je certifikován dle norem ČSN EN ISO 9001 (QMS), ČSN EN ISO 14001 (EMS), ČSN ISO 45001 (SMS). Soulad s dalšími normami je posuzován nezávislými akreditačními autoritami:

- Kalibrační laboratoř: dle ČSN EN ISO/IEC 17025 (Všeobecné požadavky na kompetenci zkušebních a kalibračních laboratoří).
- Vývoj a výroba výrobků do prostředí s nebezpečím výbuchu: dle ČSN EN ISO/IEC 80079-34 (Výbušné atmosféry – část 34: Aplikace systémů kvality pro výrobu zařízení).



## Výběr významných zakázek

- **TŘINECKÉ ŽELEZÁRNY, a.s.** – polní instrumentace
- **Bratislavská vodárenská společnost, a.s.** (Slovensko) – systém pro diagnostiku úniku ropných látek
- **MARTIA a.s.** – polní instrumentace
- **U. S. Steel Košice, s.r.o.** (Slovensko) – snímače teploty
- **AISE, s.r.o.** – polní instrumentace
- **PPA ENERGO s.r.o.** (Slovensko) – snímače teploty
- **Mettler-Toledo Instruments Ltd.** (Švýcarsko) – systém on-line chemické analýzy vody a páry
- **invest - elektro s.r.o.** – polní instrumentace
- **INGOS s.r.o.** – polní instrumentace
- **Atlas Copco s.r.o.** – polní instrumentace
- **AUTEL, a.s.** – polní instrumentace
- **Altran CZ a.s.** – polní instrumentace



*Systém nepřetržitého monitoringu úniku ropných látek pro čistírnu odpadních vod.*

## Fakta a čísla

<b>Tvorba zisku</b>	<b>2020</b>	<b>2021</b>
Čistý obrat za účetní období	119 692	131 338
Provozní výsledek hospodaření (+/-)	5 079	1 351
Výsledek hospodaření před zdaněním (+/-)	5 377	1 124
Výsledek hospodaření za účetní období (+/-)	4 425	1 029

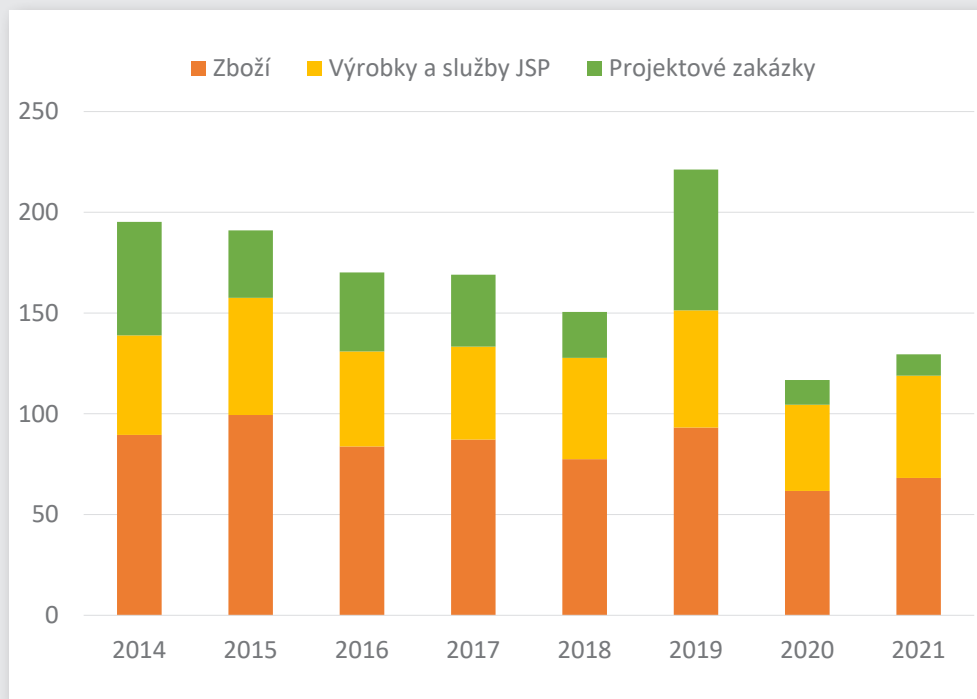
(v tisících Kč)

<b>Rozvaha</b>	<b>2020</b>	<b>2021</b>
Aktiva celkem	64 501	56 984
Stálá aktiva	10 069	9 761
Oběžná aktiva a časové rozlišení aktiv	54 432	47 223
Vlastní kapitál	45 447	46 474
Cizí zdroje a časové rozlišení pasiv	19 054	10 510

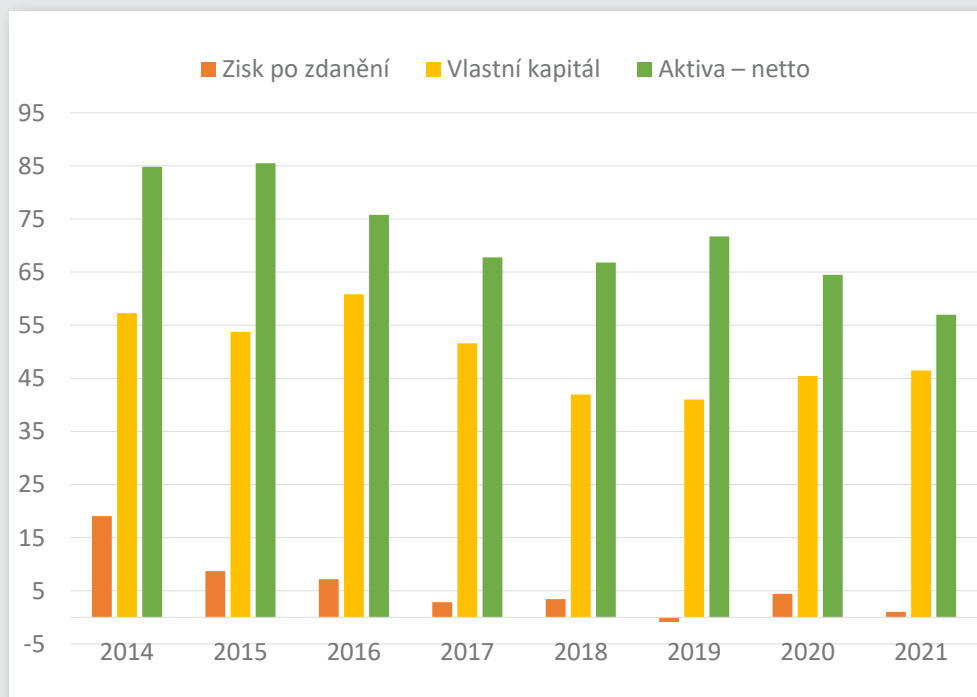
(v tisících Kč)

<b>Ostatní údaje</b>	<b>2020</b>	<b>2021</b>
Průměrný počet zaměstnanců	77	67

### Vývoj tržeb JSP, s.r.o. (v mil. Kč)



### Ekonomické ukazatele JSP, s.r.o. (v mil. Kč)



# Finanční část

## Zpráva nezávislého auditora

### ZPRÁVA NEZÁVISLÉHO AUDITORA

Pro společníka společnosti  
JSP, s.r.o.

Se sídlem: Raisova 547, Holínské Předměstí, 506 01 Jičín  
Identifikační číslo: 49286684

#### Výrok auditora

Provedla jsem audit přiložené účetní závěrky společnosti JSP, s. r. o. (dále také „společnost“) sestavené na základě českých účetních předpisů, která se skládá z rozvahy k 31. prosinci 2021, výkazu zisku a ztráty za rok končící k tomuto datu a přílohy této účetní závěrky, která obsahuje popis použitých podstatných účetních metod a další vysvětlující informace.

Podle mého názoru přiložená účetní závěrka podává věrný a poctivý obraz finanční pozice společnosti JSP, s. r. o. k 31. prosinci 2021 a její finanční výkonnosti za rok končící k tomuto datu v souladu s českými účetními předpisy.

#### Základ pro výrok

Audit jsem provedla v souladu se zákonem o auditorech a standardy Komory auditorů České republiky pro audit, kterými jsou mezinárodní standardy pro audit (ISA), případně doplněné a upravené souvisejícími aplikačními doložkami. Moje odpovědnost stanovená těmito předpisy je podrobněji popsána v oddílu Odpovědnost auditora za audit účetní závěrky. V souladu se zákonem o auditorech a Etickým kodexem přijatým Komorou auditorů České republiky jsem na společnosti nezávislá a splnila jsem i další etické povinnosti vyplývající z uvedených předpisů. Domnívám se, že důkazní informace, které jsem shromáždila, poskytují dostatečný a vhodný základ pro vyjádření mého výroku.

#### Ostatní informace uvedené ve výroční zprávě

Ostatními informacemi jsou v souladu s § 2 písm. b) zákona o auditorech informace uvedené ve výroční zprávě mimo účetní závěrku a mou zprávu auditora. Za ostatní informace odpovídá jednatel společnosti.

Můj výrok k účetní závěrce se k ostatním informacím nevztahuje. Přesto je však součástí mých povinností souvisejících s ověřením účetní závěrky seznámení se s ostatními informacemi a posouzení, zda ostatní informace nejsou ve významném (materiálním) nesouladu s účetní závěrkou či mými znalostmi o účetní jednotce získanými během ověřování účetní závěrky nebo zda se jinak tyto informace nejeví jako významně (materiálně) nesprávné. Také posuzuji, zda ostatní informace byly ve všech významných (materiálních) ohledech vypracovány v souladu s příslušnými právními předpisy. Tímto posouzením se rozumí, zda ostatní informace splňují požadavky právních předpisů na formální náležitosti a postup vypracování ostatních informací v kontextu významnosti (materiality), tj. zda případné nedodržení uvedených požadavků by bylo způsobilo ovlivnit úsudek činěný na základě ostatních informací.

Na základě provedených postupů, do míry, jež dokážu posoudit, uvádím, že

- ostatní informace, které popisují skutečnosti, jež jsou též předmětem zobrazení v účetní závěrce, jsou ve všech významných (materiálních) ohledech v souladu s účetní závěrkou a
- ostatní informace byly vypracovány v souladu s právními předpisy.

Dále jsem povinna uvést, zda na základě poznatků a povědomí o společnosti, k nimž jsem dospěla při provádění auditu, ostatní informace neobsahují významné (materiální) věcné nesprávnosti. V rámci uvedených postupů jsem v obdržených ostatních informacích žádné významné (materiální) věcné nesprávnosti nezjistila.

#### Odpovědnost jednatele společnosti za účetní závěrku

Jednatel společnosti odpovídá za sestavení účetní závěrky podávající věrný a poctivý obraz v souladu s českými účetními předpisy a za takový vnitřní kontrolní systém, který považuje za nezbytný pro sestavení účetní závěrky tak, aby neobsahovala významné (materiální) nesprávnosti způsobené podvodem nebo chybou.

Při sestavování účetní závěrky je jednatel společnosti povinen posoudit, zda je společnost schopna nepřetržitě trvat, a pokud je to relevantní, popsat v příloze účetní závěrky záležitosti týkající se jejího nepřetržitého trvání a použití předpokladu nepřetržitého trvání při sestavení účetní závěrky, s výjimkou případů, kdy jednatel plánuje zrušení společnosti nebo ukončení

její činnosti, resp. kdy nemá jinou reálnou možnost než tak učinit.

#### Odpovědnost auditora za audit účetní závěrky

Mým cílem je získat přiměřenou jistotu, že účetní závěrka jako celek neobsahuje významnou (materiální) nesprávnost způsobenou podvodem nebo chybou a vydat zprávu auditora obsahující můj výrok. Přiměřená míra jistoty je velká míra jistoty, nicméně není zárukou, že audit provedený v souladu s výše uvedenými předpisy ve všech případech v účetní závěrce odhalí případnou existující významnou (materiální) nesprávnost. Nesprávnosti mohou vzniknout v důsledku podvodů nebo chyb a považují se za významné (materiální), pokud lze reálně předpokládat, že by jednotlivě nebo v souhrnu mohly ovlivnit ekonomická rozhodnutí, která uživatelé účetní závěrky na jejím základě přijmou.

Při provádění auditu v souladu s výše uvedenými předpisy je mojí povinností uplatňovat během celého auditu odborný úsudek a zachovávat profesní skepticismus. Dále je mojí povinností:

- Identifikovat a vyhodnotit rizika významné (materiální) nesprávnosti účetní závěrky způsobené podvodem nebo chybou, navrhnout a provést auditorské postupy reagující na tato rizika a získat dostatečné a vhodné důkazní informace, abych na jejich základě mohla vyjádřit výrok. Riziko, že neodhalím významnou (materiální) nesprávnost, k níž došlo v důsledku podvodu, je větší než riziko neodhalení významné (materiální) nesprávnosti způsobené chybou, protože součástí podvodu mohou být tajné dohody (koluze), falšování, úmyslná opomenutí, nepravdivá prohlášení nebo obcházení vnitřních kontrol.
- Seznámit se s vnitřním kontrolním systémem společnosti relevantním pro audit v takovém rozsahu, abych mohla navrhnout auditorské postupy vhodné s ohledem na dané okolnosti, nikoli abych mohla vyjádřit názor na účinnost jejího vnitřního kontrolního systému.
- Posoudit vhodnost použitých účetních pravidel, přiměřenost provedených účetních odhadů a informace, které v této souvislosti jednatel společnosti uvedl v příloze účetní závěrky.
- Posoudit vhodnost použití předpokladu nepřetržitého trvání při sestavení účetní závěrky jednatel a to, zda s ohledem na shromážděné důkazní informace existuje významná (materiální) nejistota vyplývající z událostí nebo podmínek, které mohou významně zpochybnit schopnost společnosti nepřetržitě trvat. Jestliže dojde k závěru, že taková významná (materiální) nejistota existuje, je mojí povinností upozornit v mojí zprávě na informace uvedené v této souvislosti v příloze účetní závěrky, a pokud tyto informace nejsou dostatečné, vyjádřit modifikovaný výrok. Moje závěry týkající se schopnosti společnosti nepřetržitě trvat vycházejí z důkazních informací, které jsem získala do data moji zprávy. Nicméně budoucí události nebo podmínky mohou vést k tomu, že společnost ztratí schopnost nepřetržitě trvat.
- Vyhodnotit celkovou prezentaci, členění a obsah účetní závěrky, včetně příloh, a dále to, zda účetní závěrka zobrazuje podkladové transakce a události způsobem, který vede k věrnému zobrazení.

Mou povinností je informovat jednatele mimo jiné o plánovaném rozsahu a načasování auditu a o významných zjištěních, která jsem v jeho průběhu učinila, včetně zjištěných významných nedostatků ve vnitřním kontrolním systému.

V Litoměřicích dne 9. června 2022



Ing. Romana Pojslová  
Husova 1454/18

412 00 Litoměřice

Evidenční číslo auditora 1693



## Rozvaha

Označ.	AKTIVA	2021			2020
		Bruto 1	Korekce 2	Netto 3	Netto 4
	<b>AKTIVA CELKEM</b>	<b>82 989</b>	<b>-26 005</b>	<b>56 984</b>	<b>64 501</b>
<b>B.</b>	<b>Stálá aktiva</b>	<b>30 380</b>	<b>-20 619</b>	<b>9 761</b>	<b>10 069</b>
<b>B.I.</b>	<b>Dlouhodobý nehmotný majetek</b>	<b>8 574</b>	<b>-7 866</b>	<b>708</b>	<b>1 415</b>
<b>B.I.2.</b>	<b>Ocenitelná práva</b>	<b>8 574</b>	<b>-7 866</b>	<b>708</b>	<b>1 415</b>
B.I.2.1.	Software	869	-869		
B.I.2.2.	Ostatní ocenitelná práva	7 705	-6 997	708	1 415
<b>B.II.</b>	<b>Dlouhodobý hmotný majetek</b>	<b>21 631</b>	<b>-12 753</b>	<b>8 878</b>	<b>8 479</b>
<b>B.II.1.</b>	<b>Pozemky a stavby</b>	<b>7 568</b>		<b>7 568</b>	<b>7 568</b>
B.II.1.1.	Pozemky	7 568		7 568	7 568
B.II.2.	Hmotné movité věci a jejich soubory	13 726	-12 753	973	911
<b>B.II.5.</b>	<b>Poskytnuté zálohy na dlouhodobý hmotný majetek a nedokončený dlouhodobý hmotný majetek</b>	<b>337</b>		<b>337</b>	
B.II.5.2.	Nedokončený dlouhodobý hmotný majetek	337		337	
<b>B.III.</b>	<b>Dlouhodobý finanční majetek</b>	<b>175</b>		<b>175</b>	<b>175</b>
B.III.1.	Podíly - ovládaná nebo ovládající osoba	175		175	175
<b>C.</b>	<b>Oběžná aktiva</b>	<b>52 315</b>	<b>-5 386</b>	<b>46 929</b>	<b>54 110</b>
<b>C.I.</b>	<b>Zásoby</b>	<b>17 695</b>	<b>-113</b>	<b>17 582</b>	<b>22 547</b>
C.I.1.	Materiál	5 534		5 534	5 898
C.I.2.	Nedokončená výroba a polotovary	4 233		4 233	5 694
<b>C.I.3.</b>	<b>Výrobky a zboží</b>	<b>7 928</b>	<b>-113</b>	<b>7 815</b>	<b>10 955</b>
C.I.3.1.	Výrobky	2 292		2 292	3 109
C.I.3.2.	Zboží	5 636	-113	5 523	7 846
<b>C.II.</b>	<b>Pohledávky</b>	<b>17 534</b>	<b>-5 273</b>	<b>12 261</b>	<b>19 124</b>
<b>C.II.1.</b>	<b>Dlouhodobé pohledávky</b>	<b>831</b>		<b>831</b>	
C.II.1.4.	Odložená daňová pohledávka	831		831	
<b>C.II.2.</b>	<b>Krátkodobé pohledávky</b>	<b>16 703</b>	<b>-5 273</b>	<b>11 430</b>	<b>19 124</b>
C.II.2.1.	Pohledávky z obchodních vztahů	16 574	-5 273	11 301	16 769
<b>C.II.2.4.</b>	<b>Pohledávky - ostatní</b>	<b>129</b>		<b>129</b>	<b>2 355</b>
C.II.2.4.3.	Stát - daňové pohledávky				2 030
C.II.2.4.4.	Krátkodobé poskytnuté zálohy	15		15	225
C.II.2.4.6.	Jiné pohledávky	114		114	100
<b>C.IV.</b>	<b>Peněžní prostředky</b>	<b>17 086</b>		<b>17 086</b>	<b>12 439</b>
C.IV.1.	Peněžní prostředky v pokladně				48
C.IV.2.	Peněžní prostředky na účtech	17 086		17 086	12 391
<b>D.</b>	<b>Časové rozlišení aktiv</b>	<b>294</b>		<b>294</b>	<b>322</b>
D.1.	Náklady příštích období	294		294	322



Označ.	PASIVA	2021 5	2020 6
	<b>PASIVA CELKEM</b>	<b>56 984</b>	<b>64 501</b>
<b>A.</b>	<b>Vlastní kapitál</b>	<b>46 474</b>	<b>45 447</b>
<b>A.I.</b>	<b>Základní kapitál</b>	<b>500</b>	<b>500</b>
A.I.1.	Základní kapitál	500	500
<b>A.IV.</b>	<b>Výsledek hospodaření minulých let (+/-)</b>	<b>44 945</b>	<b>40 522</b>
A.IV.1.	Nerozdělený zisk nebo neuhrazená ztráta minulých let (+/-)	44 945	40 522
<b>A.V.</b>	<b>Výsledek hospodaření běžného účetního období</b>	<b>1 029</b>	<b>4 425</b>
<b>B. + C.</b>	<b>Cizí zdroje</b>	<b>10 251</b>	<b>18 474</b>
<b>B.</b>	<b>Rezervy</b>		<b>193</b>
B.4.	Ostatní rezervy		193
<b>C.</b>	<b>Závazky</b>	<b>10 251</b>	<b>18 281</b>
<b>C.I.</b>	<b>Dlouhodobé závazky</b>		<b>50</b>
C.I.8.	Odložený daňový závazek		50
<b>C.II.</b>	<b>Krátkodobé závazky</b>	<b>10 251</b>	<b>18 231</b>
C.II.3.	Krátkodobé přijaté zálohy	1 262	1 193
C.II.4.	Závazky z obchodních vztahů	5 171	14 157
<b>C.II.8.</b>	<b>Závazky ostatní</b>	<b>3 818</b>	<b>2 881</b>
C.II.8.3.	Závazky k zaměstnancům	1 741	1 526
C.II.8.4.	Závazky ze sociálního zabezpečení a zdravotního pojištění	903	923
C.II.8.5.	Stát - daňové závazky a dotace	1 174	432
<b>D.</b>	<b>Časové rozlišení pasiv</b>	<b>259</b>	<b>580</b>
D.1.	Výdaje příštích období	259	580

## Výkaz zisku a ztrát

	2021	2020
I. Tržby z prodeje výrobků a služeb	59 842	55 092
II. Tržby za prodej zboží	68 185	60 210
<b>A. Výkonová spotřeba</b>	<b>84 067</b>	<b>81 509</b>
A.1. Náklady vynaložené na prodané zboží	49 864	43 990
A.2. Spotřeba materiálu a energie	19 864	22 188
A.3. Služby	14 339	15 331
B. Změna stavu zásob vlastní činnosti (+/-)	2 268	1 436
C. Aktivace (-)	-133	-132
<b>D. Osobní náklady</b>	<b>35 470</b>	<b>36 160</b>
D.1. Mzdové náklady	25 799	26 346
<b>D.2. Náklady na sociální zabezpečení, zdravotní pojištění a ostatní náklady</b>	<b>9 671</b>	<b>9 814</b>
D.2.1. Náklady na sociální zabezpečení a zdravotní pojištění	8 799	8 887
D.2.2. Ostatní náklady	872	927
<b>E. Úpravy hodnot v provozní oblasti</b>	<b>5 815</b>	<b>1 104</b>
<b>E.1. Úpravy hodnot dlouhodobého nehmotného a hmotného majetku</b>	<b>1 319</b>	<b>1 537</b>
E.1.1. Úpravy hodnot dlouhodobého nehmotného a hmotného majetku - trvalé	1 319	1 537
E.2. Úpravy hodnot zásob	14	-156
E.3. Úpravy hodnot pohledávek	4 482	-277
<b>III. Ostatní provozní výnosy</b>	<b>2 119</b>	<b>2 399</b>
III.1. Tržby z prodaného dlouhodobého majetku	40	
III.2. Tržby z prodaného materiálu	1 461	1 492
III.3. Jiné provozní výnosy	618	907
<b>F. Ostatní provozní náklady</b>	<b>1 308</b>	<b>-7 455</b>
F.2. Zůstatková cena prodaného materiálu	847	795
F.3. Daně a poplatky	537	244
F.4. Rezervy v provozní oblasti a komplexní náklady příštích období	-193	-8 634
F.5. Jiné provozní náklady	117	140
<b>* Provozní výsledek hospodaření (+/-)</b>	<b>1 351</b>	<b>5 079</b>
<b>IV. Výnosy z dlouhodobého finančního majetku -podíly</b>	<b>675</b>	<b>651</b>
IV.1. Výnosy z podílů - ovládaná nebo ovládající osoba	675	651
<b>VI. Výnosové úroky a podobné výnosy</b>	<b>2</b>	
VI.2. Ostatní výnosové úroky a podobné výnosy	2	
<b>J. Nákladové úroky a podobné náklady</b>		<b>10</b>
J.1. Nákladové úroky a podobné náklady - ovládaná nebo ovládající osoba		4
J.2. Ostatní nákladové úroky a podobné náklady		6
VII. Ostatní finanční výnosy	515	1 340
K. Ostatní finanční náklady	1 419	1 683
<b>* Finanční výsledek hospodaření (+/-)</b>	<b>-227</b>	<b>298</b>

		2021	2020
<b>**</b>	<b>Výsledek hospodaření před zdaněním (+/-)</b>	<b>1 124</b>	<b>5 377</b>
<b>L.</b>	<b>Daň z příjmů</b>	<b>95</b>	<b>952</b>
L.1.	Daň z příjmů splatná	976	-697
L.2.	Daň z příjmů odložená (+/-)	-881	1 649
<b>**</b>	<b>Výsledek hospodaření po zdanění (+/-)</b>	<b>1 029</b>	<b>4 425</b>
<b>***</b>	<b>Výsledek hospodaření za účetní období (+/-)</b>	<b>1 029</b>	<b>4 425</b>
<b>*</b>	<b>Čistý obrat za účetní období</b>	<b>131 338</b>	<b>119 692</b>

## Příloha účetní uzávěrky

### I. Obecné údaje

Obchodní jméno:	JSP, s.r.o
Sídlo:	Raisova 547, Jičín
IČ:	49286684 zapsáno v OR u Krajského soudu v Hradci Králové, oddíl C, vložka 4316, datum zápisu 27. dubna 1993
Právní forma:	společnost s ručením omezeným
Předmět podnikání činnosti:	<ol style="list-style-type: none"> <li>1. Koupě zboží za účelem jeho dalšího prodeje a prodej v rámci živností volných</li> <li>2. Poskytování software (prodej hotových programů na základě smlouvy s autory nebo vyhotovování programů na zakázku)</li> <li>3. Výroba, instalace a opravy elektrických strojů a přístrojů</li> <li>4. Konstrukce, výroba a kompletace strojírenských dílů a výrobků (v rámci volné živnosti)</li> <li>5. Výroba, opravy a montáž měřidel</li> <li>6. Výroba, instalace a opravy elektronických zařízení</li> <li>7. Inženýrská činnost v investiční výstavbě</li> <li>8. Projektování elektrických zařízení</li> </ol>

Fyzické a právnické osoby podílející se více než 20% na základním kapitálu společnosti a výše jejich podílu

Akcionář/ Společník	% podíl na základním kapitálu
SPEL Manufacturing s.r.o.	100 %
<b>Celkem</b>	<b>100 %</b>

Jednatelé společnosti zapsáni v obchodním rejstříku:

Jiří Svoboda  
Ing. Vladimír Frýba

Rozvahový den: 31. prosince 2021

Datum sestavení účetní závěrky: 9. června 2022

## II. Informace o použitých účetních zásadách a použitých účetních metodách a odchylkách od těchto metod s uvedením jejich vlivu na majetek a závazky, na finanční situaci a výsledek hospodaření účetní jednotky.

Použité účetní zásady a použité účetní metody jsou v souladu se zákonem č. 563/1991 Sb. o účetnictví a prováděcí vyhláškou MF ČR č.500/2002 Sb.

### 1. Oceňování majetku a závazků:

- a) Dlouhodobý nehmotný a hmotný majetek – oceněno skutečnými základními pořizovacími cenami.
- b) Dlouhodobý finanční majetek – oceněno nominální hodnotou ke dni pořízení (vkladu základního jmění v případě dceřiné společnosti).

#### c) Zásoby:

Zásoby se oceňují adresně skutečnými základními pořizovacími cenami – v účetnictví této evidenci odpovídají účty:

materiál	účet 112.01 – základní pořizovací ceny účet 112.70 – cenová odchylka (předpokládaná cena × skutečně fakturovaná cena)
zboží	účet 132.01 – základní pořizovací ceny účet 132.70 – cenová odchylka (předpokládaná cena × skutečně fakturovaná cena)
nedokončená výroba	účet 121.01 – materiál – základní ceny a kooperace účet 121.02 – mzdy účet 121.09 – ostatní náklady účet 121.21 – projekty – základní ceny a kooperace
výrobky	účet 123.01 – materiál – základní ceny a kooperace účet 123.02 – mzdy účet 123.09 – ostatní náklady

Druhy vedlejších pořizovacích nákladů:

materiál	účet 112.80 – vedlejší pořizovací náklady
zboží	účet 132.80 – vedlejší pořizovací náklady

Vedlejší pořizovací náklady jsou vedeny na analytických účtech podle zásob, ke kterým se vztahují. Tyto náklady se přeúčtovávají úměrně k odpovídajícím analytickým účtům 01.

K zásobám zboží jsou vytvářeny opravné položky dle kvalifikovaného posouzení pohybů položek na skladě a posouzení prodejnosti jednotlivých položek.

- d) Krátkodobý finanční majetek – oceněno nominální hodnotou.
- e) Pohledávky, závazky – oceněno nominální hodnotou, k pohledávkám jsou vytvářeny opravné položky dle § 8 a § 8a zákona 593/1992 Sb.

K pohledávkám z projektových zakázek jsou podle kvalifikovaného propočtu vytvářeny rezervy, posuzuje se každý projekt zvlášť.

## 2. Stanovení úprav hodnot majetku (odpisy a opravné položky):

**a)** Odpisy dlouhodobého majetku – účetní jednotka sestavila podle par. 28 odst. 2 zákona č. 563/1991 Sb. O účetnictví odpisový plán pro dlouhodobý majetek. Odpisový plán je uveden ve Směrnici pro vedení účetnictví. Daňové odpisy dlouhodobého majetku se provádí podle zákona 586/1992 Sb., dlouhodobý majetek se dle tohoto zákona zařadí do příslušné třídy, odepisování se provádí zrychleně. Účetní odpisy se provádějí měsíčně rovnoměrně. Délka odepisování odpovídá třídě, do které je majetek zařazen pro daňové odpisy. Odepisování je zahájeno následující měsíc po zavedení do používání. Účetní odpisy a daňové odpisy jsou vedeny odděleně v evidenci dlouhodobého majetku.

Délka odepisování u hlavních druhů majetku:

Software	3 roky
Stroje, přístroje a zařízení	3–5 let
Dopravní prostředky	5 let
Kancelářská technika	3 roky
Ocenitelná práva	4–5 let

**b)** Opravné položky k pohledávkám – k pohledávkám jsou vytvářeny opravné položky dle § 8 a § 8a zákona na 593/1992 Sb. a dále účetní opravné položky na základě individuálního posouzení jednotlivých pohledávek.

**c)** Opravné položky k zásobám – vytvářejí se posouzením pohybů položek na skladě a posouzením prodejnosti jednotlivých položek.

## 3. Způsob uplatněný při přepočtu údajů v cizích měnách na českou měnu:

**a)** V průběhu účetního období – pro přepočet je použit kurs ČNB platný ke dni uskutečnění účetního případu.

**b)** k datu rozvahového dne (poslední den účetního období) – proveden přepočet krátkodobého finančního majetku, pohledávek a závazků kurzem ČNB platným k rozvahovému dni.

**c)** přepočet dlouhodobého finančního majetku není prováděn. Na základě rozhodnutí vedení společnosti je vklad do společnosti JSP Slovakia s.r.o. veden v CZK od okamžiku vkladu základního jmění do společnosti.

## 4. Stanovení reálné hodnoty příslušného majetku a závazků:

Není pro účetní jednotku významné – není prováděno.

## 5. Rezervy:

Rezervy jsou určeny k pokrytí závazků nebo nákladů, jejichž povaha je jasně definována a u nichž je k rozvahovému dni buď pravděpodobné, že nastanou, nebo jisté, že nastanou, ale není jistá jejich výše nebo okamžik jejich vzniku. Společnost vytváří rezervy na záruční opravy a dále na rizika spojená se smluvními pokuty a penále.

**6. Použití odhadů:**

Sestavení účetní závěrky vyžaduje, aby vedení společnosti používalo odhady a předpoklady, jež mají vliv na vykazované hodnoty majetku a závazků k datu účetní závěrky a na vykazovanou výši výnosů a nákladů za sledované období. Vedení společnosti stanovilo tyto odhady a předpoklady na základě všech jemu dostupných relevantních informací. Nicméně, jak vyplývá z podstaty odhadu, skutečné hodnoty v budoucnu se mohou od těchto odhadů odlišovat.

**7. Změny účetních metod oproti předcházejícímu účetnímu období:**

V roce 2021 nedošlo ke změně účetní metody.

**III. Informace o použitém oceňovacím modelu a technice při ocenění reálnou hodnotou.**

Účetní jednotka nemá stanoven oceňovací model a techniku při ocenění reálnou hodnotou – není pro účetní jednotku významné.

**IV. Výše závazkových vztahů (pohledávek a dluhů), které k rozvahovému dni mají dobu splatnosti delší než 5 let.**

Účetní jednotka nemá žádné pohledávky nebo závazky, které mají k rozvahovému dni dobu splatnosti delší než 5 let.

**V. Celková výše závazkových vztahů (pohledávek a dluhů), které jsou kryty věcnými zárukami s uvedením povahy a formy těchto záruk.**

Účetní jednotka nemá k rozvahovému dni žádné pohledávky nebo závazky, které jsou kryty věcnými zárukami.

**VI. Výše záloh, závdavků, zápůjček a úvěrů poskytnutých členům řídicích, kontrolních a případně správních orgánů s uvedením úrokové sazby, hlavních podmínek a všech dosud splacených, odepsaných nebo prominutých částek a poskytnutá zajištění a ostatní plnění těmto osobám.**

Účetní jednotka neposkytla ve vykazovaném účetním období ani v předchozích účetních obdobích žádné zálohy, závdavky, zápůjčky nebo úvěry členům řídicích, kontrolních a případně správních orgánů.

**VII. Výše a povaha jednotlivých položek výnosů a nákladů, které jsou mimořádné svým objemem nebo původem.**

Sledované účetní období bylo ovlivněno pandemií COVID-19 (koronavirus). Celý rok se projevoval pokles obchodních i projektových zakázek. Pro podporu zaměstnanost společnost využívala dotace z programu AN-TIVIRUS A, B, zejména pro zaměstnance výroby. Společnost i v tomto roce snížila počet zaměstnanců, zrušila kancelář střediska Projekty v Plzni. Ke snížení zaměstnanců byla využita fluktuace, uvolněné pozice již nebyly obsazovány a pracovní činnosti se rozdělily na stávající zaměstnance.

Společnost zakoupila v roce 2020 pozemek, určený pro výstavbu nového areálu – výrobní hala spojená s prostory pro administrativu. V roce 2021 byly významné položky na výstavbu nové haly v hodnotě 337 tis, probíhaly práce na městské přístupové komunikaci, přípojkách na hranici pozemku a na projektové dokumentaci.

## VIII. Celková výše závazkových vztahů (pohledávek a dluhů), podmíněných závazkových vztahů a poskytnutých věcných záruk s uvedením jejich povahy a formy, které nejsou vykázány v rozvaze.

### 1. Vykazované účetní období:

K 31. 12. 2021 bylo evidováno sedm bankovních záruk poskytnutých zákazníkům prostřednictvím Československé obchodní banky, a.s. v celkové výši 2 927 tis. Kč s dobou platnosti do pěti let. Bankovní záruky byly poskytovány na základě smluv se zákazníkem za účelem zajištění akontací, dobrého plnění předmětu smluv a záručních podmínek na plnění.

### 2. Minulé účetní období:

K 31. 12. 2020 bylo evidováno devět bankovních záruk poskytnutých zákazníkům prostřednictvím Československé obchodní banky, a.s. v celkové výši 5 603 tis. Kč s dobou platnosti do pěti let. Bankovní záruky byly poskytovány na základě smluv se zákazníkem za účelem zajištění akontací, dobrého plnění předmětu smluv a záručních podmínek na plnění.

## IX. Průměrný přepočtený počet zaměstnanců v průběhu účetního období.

Údaj / Období	2020	2021
Průměrný počet zaměstnanců	77	67
z toho ředitelé společnosti	1	1

## X. Informaci o nabytí vlastních akcií nebo vlastních podílů.

Účetní jednotka nenabyla ve vykazovaném účetním období ani v předchozích účetních obdobích vlastních podílů.

## XI. Dlouhodobý majetek.

### 1. Dlouhodobý nehmotný majetek (v tis. Kč):

Pořizovací cena	Počáteční zůstatek	Přírůstky	Úbytky	Konečný zůstatek
Software	869			869
Ostatní ocenitelná práva	7 705			7 705
Nedokončený dlouhodobý nehmotný majetek	0			0
<b>Celkem 2021</b>	<b>8 574</b>			<b>8 574</b>
<b>Celkem 2020</b>	<b>8 792</b>		<b>218</b>	<b>8 574</b>

Oprávký	Počáteční zůstatek	Přírůstky	Úbytky	Konečný zůstatek
Software	869			869
Ostatní ocenitelná práva	6 289	708		6 997
Nedokončený dlouhodobý nehmotný majetek	0			0
<b>Celkem 2021</b>	<b>7 158</b>	<b>708</b>		<b>7 866</b>
<b>Celkem 2020</b>	<b>6 649</b>	<b>728</b>	<b>218</b>	<b>7 159</b>



**2. Dlouhodobý hmotný majetek (v tis. Kč):**

Pořizovací cena	Počáteční zůstatek	Přírůstky	Úbytky	Konečný zůstatek
Hmotné movité věci a jejich soubory	13 932	731	286	13 727
Nedokončený dlouhodobý hmotný majetek	0	337	0	337
<b>Celkem 2021</b>	<b>13 282</b>	<b>1 068</b>	<b>286</b>	<b>14 064</b>
<b>Celkem 2020</b>	<b>13 932</b>	<b>1 456</b>	<b>2 106</b>	<b>13 282</b>

Oprávký	Počáteční zůstatek	Přírůstky	Úbytky	Konečný zůstatek
Hmotné movité věci a jejich soubory	12 371	611	229	12 753
Nedokončený dlouhodobý hmotný majetek				
<b>Celkem 2021</b>	<b>12 371</b>	<b>611</b>	<b>229</b>	<b>12 753</b>
<b>Celkem 2020</b>	<b>12 211</b>	<b>809</b>	<b>649</b>	<b>12 371</b>

**3. Pozemky (v tis. Kč):**

Pozemky	Počáteční zůstatek	Přírůstky	Úbytky	Konečný zůstatek
Pozemky	7 568	0		7 568
<b>Celkem 2021</b>	<b>7 568</b>	<b>0</b>		<b>7 568</b>
<b>Celkem 2020</b>	<b>0</b>	<b>7 568</b>	<b>0</b>	<b>7 568</b>

**4. Drobný nehmotný a hmotný majetek:**

Účetní jednotka eviduje drobný nehmotný majetek neuvedený v rozvaze k 31. 12. 2021 v celkové pořizovací ceně 2 758 tis. Kč (k 31. 12. 2020 ve výši 2 744 tis. Kč) a drobný hmotný majetek neuvedený v rozvaze v celkové pořizovací ceně 9 529 tis. Kč (k 31. 12. 2020 ve výši 9 511 tis. Kč).

Drobný majetek je veden na podrozvahových účtech 751 (nehmotný) a 752 (hmotný).

**5. Operativní leasing:**

Firma k 31. 12. 2020 využívala vozidla formou operativního leasingu v počtu 22. V průběhu roku 2021 vrátila 20 vozidel leasingové společnosti z důvodu ukončení leasingové smlouvy a k 31. 12. 2021 využívá 2 vozidla, kde leasingová smlouva trvá. K tomuto termínu si pronajímá 9 vozidel od společnosti SPEL, a.s. (společnost ve skupině).

**XIII. Tvorba opravných položek.**

Opravné položky k:	Zůstatek k 31. 12. 2019	Netto změna v roce 2020	Zůstatek k 31. 12. 2020	Netto změna v roce 2021	Zůstatek k 31. 12. 2021
Dlouhodobému majetku	0	0	0	0	0
Zásobám	255	-156	99	14	113
Pohledávkám	1 068	-277	791	4 482	5 273

(v tisících Kč)

Výše opravných položek k pohledávkám je dána především vytvořením opravných položek k pohledávkám za společností ENERGYCO, s.r.o. (celkem opravné položky 4 578 tis. Kč).

**XIV. Ostatní rezervy.**

	Stav k 31. 12. 2020	Stav k 31. 12. 2021
Rezerva na reklamace a pokuty	193	0
Ostatní rezervy celkem	193	0

(v tisících Kč)

K 31. 12. 2020 společnost vytvořila rezervy na reklamace a dále na smluvní pokuty v odhadované výši 193 tis. Kč. V roce 2021 byla rezerva ve výši 193 tis. Kč rozpuštěna (došlo k dohodě s dodavatelem a následně se zákazníkem. Rezervy na reklamace a pokuty nebyly v roce 2021 tvořeny.

**XV. Odložená daň.**

Celkovou existující odloženou daňovou pohledávku (závazek) lze analyzovat takto:

	Stav k 31. 12. 2020	Stav k 31. 12. 2021
Oprávký dlouhodobého majetku	-113	-61
Zásoby	19	22
Pohledávky	7	870
Rezervy	37	0
Závazky		
Daňová ztráta minulých let		
Celkem pohledávka + závazek	-50	831

(v tisících Kč)

**XVI. Daň z příjmu právnických osob.**

Zůstatek na účtu k 31. 12. 2020 byl ve výši 1 373 tis. Kč, k 31. 12. 2021 je zůstatek na účtu 341 ve výši -444 tis. Kč – daň k úhradě, po odečtení uhrazených záloh.

**XVII. Krátkodobé závazky.**

K 31. 12. 2020 byl v krátkodobých závazcích evidován doplatek faktury za nákup pozemku pro výstavbu podnikatelského objektu ve výši 7 190 tis Kč, který byl v roce 2021 termínu splatnosti uhrazen. V krátkodobých závazcích jsou k 31. 12. 2021 evidovány 2 faktury od společnosti ČEZ Distribuce, a. s. celkem v neuhrazené částce 48 tis. Kč, které budou splatné až v návaznosti na provedení přípojek odběrného místa pro nový objekt výrobní haly.

**XVIII. Dotace ze státního rozpočtu.**

	Stav k 31. 12. 2020	Stav k 31. 12. 2021
Dotace ze státního rozpočtu	24	12

(v tisících Kč)

Společnost v průběhu roku využívala dotace z programu ANTIVIRUS A, B. Za období 12/2021 vykázala a uplatnila v zákonné lhůtě v součtu za program ANTIVIRUS částku 6 tis. Kč. Úřadem práce Jičín byla tato částka uhrazena v 1/2022.

Společnost vykázala a uplatnila za měsíce 11 a 12/2021 v zákonné lhůtě náklady nákup testů COVID19 pro zaměstnance ve výši 6 tis. Kč. Tato částka byla příslušnými zdravotními pojišťovnami proplacena v průběhu 1Q/2022.

Do výnosů byly tyto částky účtovány do roku 2021 a k 31. 12. 2021 jsou evidovány na účtu 346.00 Dotace ze státního rozpočtu v celkové částce 12 tis. Kč.

## XVIX. Ostatní informace.

1. Společnost je součástí skupiny SPEL Manufacturing. Konsolidovaná účetní závěrka je uložena v sídle mateřské společnosti SPEL Manufacturing s. r. o. Třídvorská 1371, Kolín V, 280 02 Kolín.
2. Účetní jednotka neprovádí operace, které nejsou zahrnuty v rozvaze.
3. Účetní jednotka neuzavřela se spřízněnou stranou transakce, které by nebyly uzavřeny za běžných tržních podmínek.
4. Obchodní společnosti, v nichž má účetní jednotka větší než 20% podíl na základním jmění:

JSP Slovakia s.r.o., Karloveská 63, 841 04 Bratislava (100% podíl)	2020	2021
Základní kapitál	174 tis. Kč 6 640 EUR	165 tis. Kč 6 640 EUR
Rezervní fond	17 tis. Kč 664 EUR	17 tis. Kč 664 EUR
Vlastní kapitál	1 500 tis. Kč 57 119 EUR	1 054 tis. Kč 42 403 EUR
Účetní výsledek hospodaření	693 tis. Kč 26 388 EUR	290 tis. Kč 11 672 EUR
Pohledávky JSP, s.r.o. k dceřiné společnosti JSP Slovakia	15 tis. Kč	0 tis. Kč
Závazky JSP, s.r.o. k dceřiné společnosti JSP Slovakia	211 tis. Kč	0 tis. Kč

## XX. Závazky neuvedené v rozvaze.

Bankovní záruky byly poskytovány na základě smluv se zákazníkem za účelem zajištění akontací, dobrého plnění předmětu smluv a záručních podmínek na plnění ve výši 2 927 tis. Kč.

Společnost využívá osobní automobily pořízené na operativní leasing evidované v pořizovacích cenách jednotlivých vozů k 31.12.2021 celkem za tis. 798 tis. Kč (k 31. 12. 2020 ve výši 8 654 tis. Kč). Dále využívá osobní automobily pronajaté od společnosti SPEL, a.s. (společnost ve skupině) v pořizovacích cenách jednotlivých vozů za 3 546 tis. Kč, kde náklady na pronájem činily 472 tis. Kč.

## XXI. Události po datu účetní závěrky.

Po datu účetní uzávěrky řada událostí významně ovlivňuje ekonomické dění nejen v naší společnosti, ale celém světě. Nadále pokračuje pandemie COVID-19, rostou ceny energií, nerostných surovin, pohonných hmot a materiálů. S tím souvisí rostoucí ceny a prodlužující se dotací lhůty materiálů, komponent a zboží. Dalším negativní faktorem je válka mezi Ukrajinou a Ruskem, která bude mít také významný vliv na ekonomický vývoj ve světě. Vedení společnosti se všemi riziky průběžně zabývá a hledá způsoby, jak tato vzniklá rizika minimalizovat.

Bez ohledu na závažnost těchto událostí jsme dospěli k závěru, že společnost bude nadále schopna pokračovat ve své činnosti.

K 31. 3. 2022 byla provedena změna v Obchodním rejstříku. Jako jednatel byl zapsán Ing. Vladimír Frýba, vymazán jednatel Ing. Jiří Svoboda, CSc. a vymazána prokura Ing. Václav Vobora, MBA.

V Jičíně 9. června 2022

**Ing. Vladimír Frýba**  
jednatel

## Zpráva o vztazích

mezi propojenými osobami firmy JSP, s.r.o., Raisova 547, Jičín

IČ: 49286684

DIČ: CZ49286684

### 1. Popis vztahů

Ovládací osobou je od 12.4.2019 SPEL Manufacturing, s.r.o, Třídvorská 1371, Kolín, osoby nepřímo ovládací nejsou žádné.

Ovládanou osobou je JSP Slovakia s.r.o., Františkánská 5, Trnava.

### 2. Smlouvy uzavřené mezi propojenými osobami v účetním období 2021 a poskytnutá plnění:

Smluvní vztahy k ovládané osobě – Smlouva o obchodní činnosti.

### 3. Jiné právní úkony učiněné v zájmu propojených osob – žádné

### 4. Ostatní opatření, která byla v zájmu nebo na popud těchto osob přijata nebo uskutečněna – žádná.

### 5. Výše uvedenými smluvními vztahy nevznikla společnosti újma.

Prohlašuji, že údaje uvedené v této zprávě jsou úplné, průkazné a správné.

V Jičíně 31.3.2022

**Ing. Vladimír Frýba**  
jednatel

## Kontakty

### JSP, s.r.o.

#### Sídlo společnosti

Raisova 547  
506 01 Jičín  
Česká republika

Telefon +420 493 760 811  
Fax +420 493 760 820  
Servisní linka +420 605 951 061  
E-mail [jsp@jsp.cz](mailto:jsp@jsp.cz)  
Web [www.jsp.cz](http://www.jsp.cz)

#### Výroba a logistika

U Kamene 1247  
506 01 Jičín

Telefon +420 493 544 651

#### Pobočka Ústí nad Labem

V Podhájí 776  
400 01 Ústí nad Labem

Telefon +420 475 208 650  
E-mail [jsp.usti@jsp.cz](mailto:jsp.usti@jsp.cz)

### JSP Slovakia s.r.o.

#### Sídlo společnosti

Františkánska 5  
917 01 Trnava  
Slovensko

Telefon +421 903 735 133  
E-mail [predaj@jsp.sk](mailto:predaj@jsp.sk)

#### Pobočka Košice

Krivá 23  
040 01 Košice

Telefon +421 903 282 484  
E-mail [jsp.kosice@jsp.sk](mailto:jsp.kosice@jsp.sk)



# VÝROČNÍ ZPRÁVA 2021



JSP Industrial Controls