



JSP Industrial Controls

VÝROČNÍ ZPRÁVA 2020



VÝROČNÍ ZPRÁVA 2020

Obchodní firma:	JSP, s.r.o.
Sídlo:	Raisova 547, Holínské Předměstí, 506 01 Jičín
Identifikační číslo:	492 86 684
Daňové Identifikační číslo:	CZ492 86 684
Den vzniku společnosti:	27. dubna 1993
Doba trvání:	Společnost byla založena na dobu neurčitou
Rejstříkový soud:	Krajský soud v Hradci Králové, zápis u rejstříkového soudu oddíl C, vložka 4316
Právní forma:	Společnost s ručením omezeným
Základní kapitál:	500 000,- Kč
Předmět podnikání:	<ul style="list-style-type: none">• Inženýrská činnost v investiční výstavbě• Výroba, instalace, opravy elektrických strojů a přístrojů, elektronických a telekomunikačních zařízení• Výroba, obchod a služby neuvedené v přílohách 1 až 3 živnostenského zákona
Jednatelé společnosti:	Ing. Jiří Svoboda, CSc. Jiří Svoboda
Prokura:	Ing. Václav Vobora, MBA
Společník:	SPEL Manufacturing s.r.o. IČ: 046 38 590 Obchodní podíl: 100%
Auditor:	Ing. Romana Pojslová

Obsah

Úvodní slovo ředitele společnosti	6
Organizační struktura	7
Vlastnická struktura	8
Členové skupiny SPEL	8
Představení společnosti	9
Klíčové aktivity společnosti:	9
Integrovaný systém řízení	10
Výběr významných zakázek	11
Fakta a čísla	12
Finanční část	14
Zpráva nezávislého auditora	14
Rozvaha	16
Výkaz zisku a ztrát	21
Příloha účetní uzávěrky	23
Zpráva o vztazích	31
Kontakty	32

Úvodní slovo ředitele společnosti

Vážení obchodní partneři,

tímto Vám předkládám výroční zprávu společnosti JSP, s.r.o. za kalendářní rok 2020, který byl nejen pro naši společnost mimořádně náročný.

Uplynulý rok byl významně ovlivněn celosvětovou pandemií COVID-19, která zásadním způsobem negativně poznamenala obchodní výsledky.

Obrat společnosti byl 119,7 mil. Kč, což v porovnání s předchozím rokem znamená pokles o 46,8 %. I přes tento významný pokles obratu jsme dosáhli výsledku hospodaření po zdanění 4,4 mil. Kč.

S ohledem na průběžný vývoj hospodaření jsme přistoupili k razantnímu snížení nákladů spojených s chodem společnosti. Bohužel jsme se nevyhnuli ani úsporám v personální oblasti, kde jsme redukovali počet zaměstnanců o 15 %.

Nadále jsme však intenzivně rozvíjeli své podnikatelské aktivity v oblastech vývoje, prodeje, výroby, projektů a služeb. Jsme stále spolehlivým a stabilním obchodním partnerem.

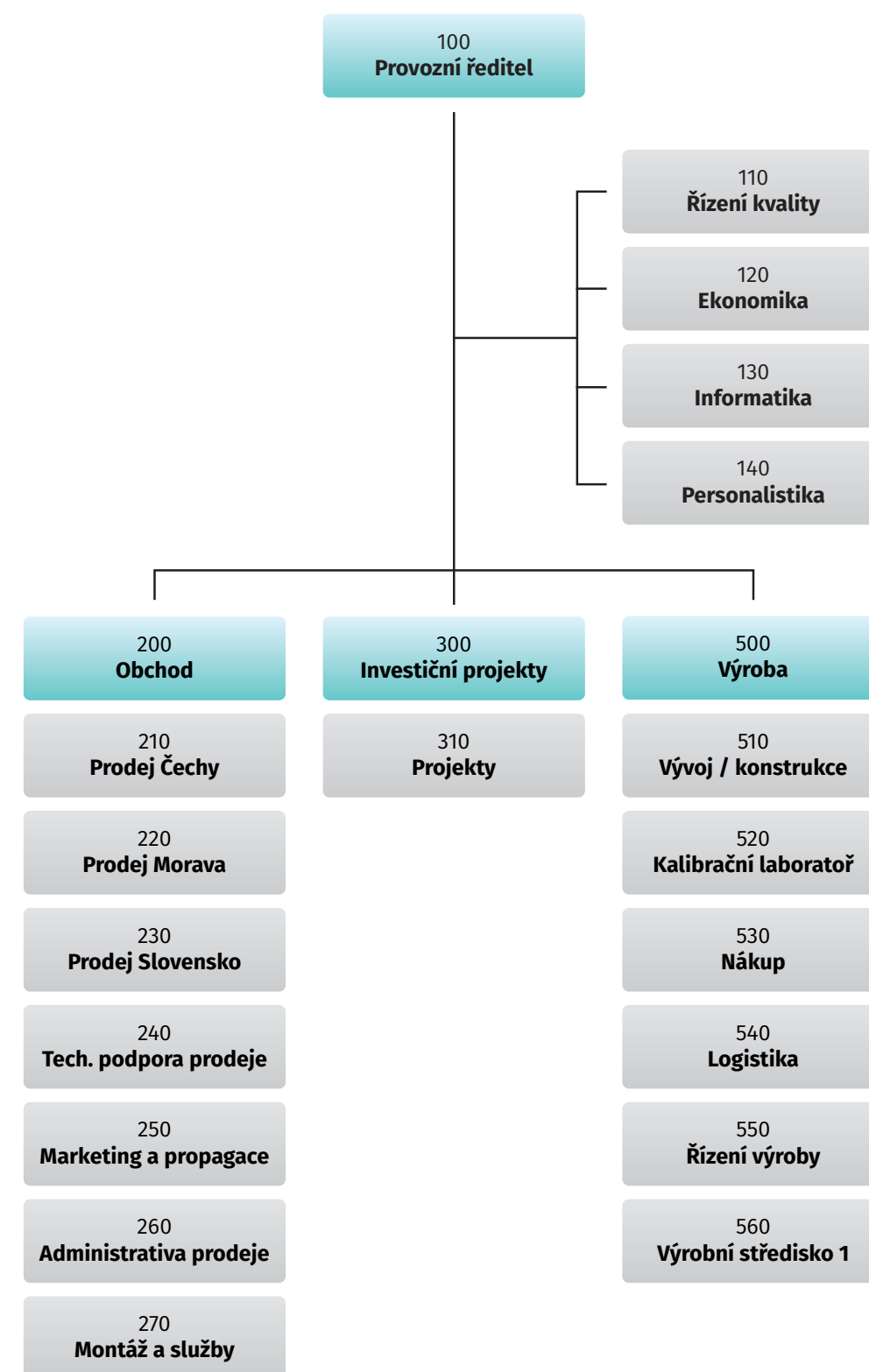
V jičínské průmyslové zóně jsme zakoupili pozemek o rozloze 7 500 m², kde bude v následujících letech postaven nový výrobní areál. Ten bude plně pokrývat rostoucí požadavky zákazníků a přinese zásadní zefektivnění do fungování společnosti.

V roce 2020 jsme také úspěšně absolvovali recertifikační audit integrovaného systému řízení dle norem ČSN EN ISO 9001, ČSN EN ISO 14001, ČSN ISO 45001 (jež nahrazuje dosavadní 18001) a dozorový audit procesů týkajících se výroby přístrojů do prostředí s nebezpečím výbuchu dle ČSN EN ISO/IEC 80079-34.

Je nezpochybnitelné, že rok 2021 bude také negativně ovlivňován pokračující pandemií COVID-19. Přesto ale věřím, že se nám podaří dosáhnout plánovaného hospodářského výsledku, a posílit pozice především na trzích v České a Slovenské republice.

Ing. Vladimír Frýba
provozní ředitel JSP, s.r.o

Organizační struktura



Vlastnická struktura

Od dubna 2019 je společnost JSP, s.r.o. součástí významné skupiny firem SPEL a.s. působící v oblasti průmyslové automatizace, dopravní telematiky a dodávek průmyslových komponentů. Díky velikému rozsahu oborů skupina dokáže zákazníkům nabídnout široké portfolio produktů a služeb od dodávky jednoduchých komponentů, přes návrh a zprovoznění automatizovaných linek či robotických pracovišť, až po realizaci komplexních investičních projektů na klíč.

Členové skupiny SPEL



Představení společnosti

JSP je přední český výrobce a dodavatel v oblasti měření a regulace – přístrojů pro měření teploty, tlaku, hladiny, průtoku a tepla, systémů on-line chemické analýzy vody a páry, detekci úniku ropných látek a v neposlední řadě vážících a dávkovacích systémů. Rozsáhlé portfolio procesní instrumentace doplňují ucelená řešení „na klíč“. V oblasti SKŘ a elektro JSP zajišťuje kompletní projekční práce, dodávky celých měřících okruhů, montáže, uvedení do provozu a následný servis. JSP je i významným integrátorem dodávek pro investiční celky nabízející plnohodnotný outsourcing služeb MaR.

Klíčové aktivity společnosti:



Návrh a prodej kompletní polní instrumentace



Projekty, dodávky a montáže SKŘ pro investiční celky



Kalibrační a servisní služby



Vlastní vývoj a výroba

Prodej v sobě zahrnuje i rozvíjející se Export, kdy v současnosti exportujeme do více než 30 zemí světa. Mezi nejvýznamnější destinace patří Slovensko, Německo, Rusko, Estonsko, Finsko a Vietnam.

Poskytované služby jsou druhou hlavní rozvojovou činností naší společnosti a snahou nabídnout zákazníkům opravdu komplexní řešení:

- **Montáže a uvedení** do provozu sofistikovaných čidel, přístrojů a zařízení nebo celých měřících okruhů.
- **Záruční a pozáruční servis** a údržba MaR technologií včetně non-stop servisní linky
- **Akreditovaná kalibrační laboratoř JSP K2362** nabízí široký sortiment kalibračních prací v oblasti měření teploty a tlaku, a to jak v kalibrační laboratoři, tak i přímo v provozu u zákazníka.
- **Autorizované metrologické středisko K145** pro ověřování fakturačních měřidel.
- **Montáž široké škály stanovených měřidel** z oblasti MaR, vah a vážních systémů.
- **Zápůjčky měřidel** (přechodná měření, příložené průtokoměry, dataloggery).

Vývoj a výroba je základním pilířem firmy a zůstává jím i do budoucna. V oblasti mechanické výroby neustále rozšiřujeme sortiment průmyslových snímačů teploty, ventilových souprav, snímačů tlaku, snímačů průtoku a panelů pro úpravu vzorků, a to včetně zákaznických provedení. Elektronická výroba je zaměřena především na převodníky teploty, komunikátory a napájecí zdroje. Při vývoji je věnována maximální pozornost nejen technické vyspělosti a kvalitě výrobků, ale i neustále se měnícím zákonným a normativním požadavkům, a to jak pro standardní prostředí, tak pro prostředí s nebezpečím výbuchu. Velký důraz je kladen na jednoduchost ovládání a snadnou montáž.

Integrovaný systém řízení

Integrovaný systém řízení zahrnuje všechny procesy probíhající ve společnosti. Systém je dokumentován soustavou organizačních norem popisujících jednotlivé procesy a postupy. Udržování a rozvoj integrovaného systému řízení zaručuje opakovatelnost, zvyšování efektivity a zlepšování výstupů těchto procesů.

Integrovaný systém řízení je certifikován dle norem ČSN EN ISO 9001 (QMS), ČSN EN ISO 14001 (EMS), ČSN ISO 45001 (SMS). Soulad s dalšími normami je posuzován nezávislými akreditačními autoritami:

- Kalibrační laboratoř: dle ČSN EN ISO/IEC 17025 (Všeobecné požadavky na kompetenci zkušebních a kalibračních laboratoří).
- Vývoj a výroba výrobků do prostředí s nebezpečím výbuchu: dle ČSN EN ISO/IEC 80079-34 (Výbušné atmosféry – část 34: Aplikace systémů kvality pro výrobu zařízení).



Výběr významných zakázek

- **ENERGYCO, s.r.o.** (Slovensko) – kompletní polní instrumentace
- **EKOL, spol. s.r.o.** – kompletní polní instrumentace
- **Slovnaft a.s.** (Slovensko) – polní instrumentace
- **Bučina Zvolen a.s.** (Slovensko) – systém chemické analýzy vody a páry
- **Slovenské elektrárne, a.s.** – polní instrumentace
- **Extec Group s.r.o.** – snímače teploty
- **I&C Energo a.s.** – kompletní polní instrumentace
- **MPC System, spol. s.r.o.** – snímače teploty a tlaku
- **Sintrol Oy** (Finsko) – systém on-line chemické analýzy vody a páry
- **John Cockerill** (Belgie) – 3 kontejnery vybavené systémy on-line chemické analýzy vody a páry pro chemický komplex ve Skotsku
- **První brněnská strojírna a.s.** – projekt a dodávka polní instrumentace pro elektrárnu v Německu



Fakta a čísla

Tvorba zisku	2020	2019
Čistý obrat za účetní období	119 692	225 144
Provozní výsledek hospodaření (+/-)	5 079	-3 706
Výsledek hospodaření před zdaněním (+/-)	5 377	-1 635
Výsledek hospodaření za účetní období (+/-)	4 425	-900

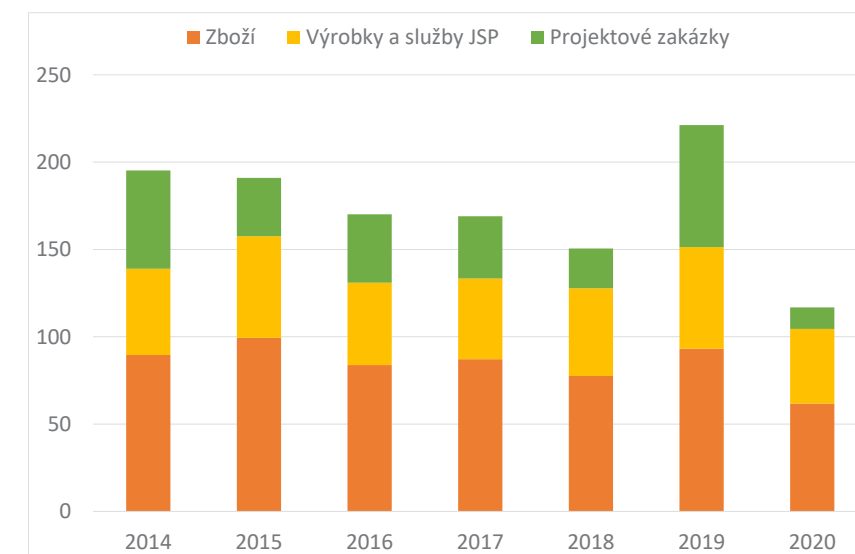
(v tisících Kč)

Rozvaha	2020	2019
Aktiva celkem	64 501	71 722
Stálá aktiva	10 069	4 038
Oběžná aktiva a časové rozlišení aktiv	54 432	67 684
Vlastní kapitál	45 447	41 022
Cizí zdroje a časové rozlišení pasiv	19 054	30 700

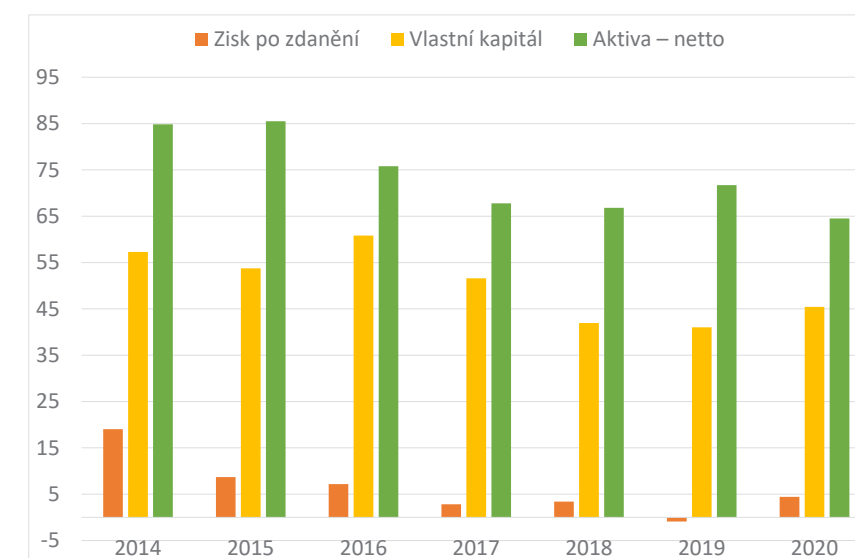
(v tisících Kč)

Ostatní údaje	2020	2019
Průměrný počet zaměstnanců	77	89

Vývoj tržeb JSP, s.r.o. (v mil. Kč)



Ekonomické ukazatele JSP, s.r.o. (v mil. Kč)



Finanční část

Zpráva nezávislého auditora

ZPRÁVA NEZÁVISLÉHO AUDITORA

Pro společníka společnosti
JSP, s.r.o.

Se sídlem: Raisova 547, Holínské Předměstí, 506 01 Jičín
Identifikační číslo: 49286684

Výrok auditora

Provedla jsem audit přiložené účetní závěrky společnosti JSP, s. r. o. (dále také „společnost“) sestavené na základě českých účetních předpisů, která se skládá z rozvahy k 31. prosinci 2020, výkazu zisku a ztráty za rok končící k tomuto datu a přílohy této účetní závěrky, která obsahuje popis použitých podstatných účetních metod a další vysvětlující informace.

Podle mého názoru přiložená účetní závěrka podává věrný a poctivý obraz finanční pozice společnosti JSP, s. r. o. k 31. prosinci 2020 a její finanční výkonnosti za rok končící k tomuto datu v souladu s českými účetními předpisy.

Základ pro výrok

Audit jsem provedla v souladu se zákonem o auditorech a standardy Komory auditorů České republiky pro audit, kterými jsou mezinárodní standardy pro audit (ISA), případně doplněné a upravené souvisejícími aplikačními doložkami. Moje odpovědnost stanovená těmito předpisy je podrobněji popsána v oddílu Odpovědnost auditora za audit účetní závěrky. V souladu se zákonem o auditorech a Etickým kodexem přijatým Komorou auditorů České republiky jsem na společnosti nezávislá a splnila jsem i další etické povinnosti vyplývající z uvedených předpisů. Domnívám se, že důkazní informace, které jsem shromáždila, poskytují dostatečný a vhodný základ pro vyjádření mého výroku.

Ostatní informace uvedené ve výroční zprávě

Ostatními informacemi jsou v souladu s § 2 písm. b) zákona o auditorech informace uvedené ve výroční zprávě mimo účetní závěrku a mou zprávu auditora. Za ostatní informace odpovídá jednatel společnosti.

Můj výrok k účetní závěrce se k ostatním informacím nevztahuje. Přesto je však součástí mých povinností souvisejících s ověřením účetní závěrky seznámení se s ostatními informacemi a posouzení, zda ostatní informace nejsou ve významném (materiálním) nesouladu s účetní závěrkou či mými znalostmi o účetní jednotce získanými během ověřování účetní závěrky nebo zda se jinak tyto informace nejeví jako významné (materiálně) nesprávné. Také posuzuji, zda ostatní informace byly ve všech významných (materiálních) ohledech vypracovány v souladu s příslušnými právními předpisy. Tímto posouzením se rozumí, zda ostatní informace splňují požadavky právních předpisů na formální náležitosti a postup vypracování ostatních informací v kontextu významnosti (materiality), tj. zda případné nedodržení uvedených požadavků by bylo způsobilo ovlivnit úsudek činěný na základě ostatních informací.

Na základě provedených postupů, do míry, jež dokážu posoudit, uvádím, že

- ostatní informace, které popisují skutečnosti, jež jsou též předmětem zobrazení v účetní závěrce, jsou ve všech významných (materiálních) ohledech v souladu s účetní závěrkou a
- ostatní informace byly vypracovány v souladu s právními předpisy.

Dále jsem povinna uvést, zda na základě poznatků a povědomí o společnosti, k nimž jsem dospěla při provádění auditu, ostatní informace neobsahují významné (materiální) věcné nesprávnosti. V rámci uvedených postupů jsem v obdržených ostatních informacích žádná významná (materiální) věcná nesprávnost ne zjistila.

Odpovědnost jednatele společnosti za účetní závěrku

Jednatel společnosti odpovídá za sestavení účetní závěrky podávající věrný a poctivý obraz v souladu s českými účetními předpisy a za takový vnitřní kontrolní systém, který považuje za nezbytný pro sestavení účetní závěrky tak, aby neobsahovala významné (materiální) nesprávnosti způsobené podvodem nebo chybou.

Při sestavování účetní závěrky je jednatel společnosti povinen posoudit, zda je společnost schopna nepřetržitě trvat, a pokud je to relevantní, popsat v příloze účetní závěrky záležitosti týkající se jejího nepřetržitého trvání a použití předpokladu nepřetržitého trvání při sestavení účetní závěrky, s výjimkou případů, kdy jednatel plánuje zrušení společnosti nebo ukončení

její činnosti, resp. kdy nemá jinou reálnou možnost než tak učinit.

Odpovědnost auditora za audit účetní závěrky

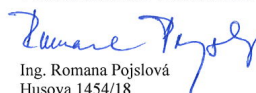
Mým cílem je získat přiměřenou jistotu, že účetní závěrka jako celek neobsahuje významnou (materiální) nesprávnost způsobenou podvodem nebo chybou a vydat zprávu auditora obsahující můj výrok. Přiměřená míra jistoty je velká míra jistoty, nicméně není zárukou, že audit provedený v souladu s výše uvedenými předpisy ve všech případech v účetní závěrce odhalí případnou existující významnou (materiální) nesprávnost. Nesprávnosti mohou vzniknout v důsledku podvodů nebo chyb a považují se za významné (materiální), pokud lze reálně předpokládat, že by jednotlivé nebo v souhrnu mohly ovlivnit ekonomická rozhodnutí, která uživatelé účetní závěrky na jejím základě přijmou.

Při provádění auditu v souladu s výše uvedenými předpisy je mojí povinností uplatňovat během celého auditu odborný úsudek a zachovávat profesní skepticismus. Dále je mojí povinností:

- Identifikovat a vyhodnotit rizika významné (materiální) nesprávnosti účetní závěrky způsobené podvodem nebo chybou, navrhnout a provést auditorské postupy reagující na tato rizika a získat dostatečné a vhodné důkazní informace, abych na jejich základě mohla vyjádřit výrok. Riziko, že neodhalím významnou (materiální) nesprávnost, k níž došlo v důsledku podvodu, je větší než riziko neodhalení významné (materiální) nesprávnosti způsobené chybou, protože součástí podvodu mohou být tajné dohody (koluze), falšování, úmyslná opomenutí, nepravdivá prohlášení nebo obcházení vnitřních kontrol.
- Seznámit se s vnitřním kontrolním systémem společnosti relevantním pro audit v takovém rozsahu, abych mohla navrhnout auditorské postupy vhodné s ohledem na dané okolnosti, nikoli abych mohla vyjádřit názor na účinnost jejího vnitřního kontrolního systému.
- Posoudit vhodnost použitých účetních pravidel, přiměřenost provedených účetních odhadů a informace, které v této souvislosti jednatel společnosti uvedl v příloze účetní závěrky.
- Posoudit vhodnost použití předpokladu nepřetržitého trvání při sestavení účetní závěrky jednatel a to, zda s ohledem na shromážděné důkazní informace existuje významná (materiální) nejistota vyplývající z události nebo podmínky, které mohou významně zpochybnit schopnost společnosti nepřetržitě trvat. Jestliže dojde k závěru, že taková významná (materiální) nejistota existuje, je mojí povinností upozornit v mojí zprávě na informace uvedené v této souvislosti v příloze účetní závěrky, a pokud tyto informace nejsou dostatečné, vyjádřit modifikovaný výrok. Moje závěry týkající se schopnosti společnosti nepřetržitě trvat vycházejí z důkazních informací, které jsem získala do data moji zprávy. Nicméně budoucí události nebo podmínky mohou vést k tomu, že společnost ztratí schopnost nepřetržitě trvat.
- Vyhodnotit celkovou prezentaci, členění a obsah účetní závěrky, včetně přílohy, a dále to, zda účetní závěrka zobrazuje podkladové transakce a události způsobem, který vede k věrnému zobrazení.

Mou povinností je informovat jednatele mimo jiné o plánovaném rozsahu a načasování auditu a o významných zjištěních, která jsem v jeho průběhu učinila, včetně zjištěných významných nedostatků ve vnitřním kontrolním systému.

V Litoměřicích dne 7. června 2021


Ing. Romana Pojslová
Husova 1454/18

412 00 Litoměřice

Evidenční číslo auditora 1693



Rozvaha

Označ.	AKTIVA	2020			2019
		Bruto 1	Korekce 2	Netto 3	Netto 4
	AKTIVA CELKEM	84 921	-20 420	64 501	71 722
A.	Pohledávky za upsaný základní kapitál				
B.	Stálá aktiva	29 599	-19 530	10 069	4 038
B.I.	Dlouhodobý nehmotný majetek	8 574	-7 159	1 415	2 142
B.I.1.	Nehmotné výsledky vývoje				
B.I.2.	Ocenitelná práva	8 574	-7 159	1 415	2 142
B.I.2.1.	Software	869	-869		20
B.I.2.2.	Ostatní ocenitelná práva	7 705	-6 290	1 415	2 122
B.I.3.	Goodwill				
B.I.4.	Ostatní dlouhodobý nehmotný majetek				
B.I.5.	Poskytnuté zálohy na dlouhodobý nehmotný majetek a nedokončený dlouhodobý nehmotný majetek				
B.I.5.1.	Poskytnuté zálohy na dlouhodobý nehmotný majetek				
B.I.5.2.	Nedokončený dlouhodobý nehmotný majetek				
B.II.	Dlouhodobý hmotný majetek	20 850	-12 371	8 479	1 721
B.II.1.	Pozemky a stavby	7 568		7 568	
B.II.1.1.	Pozemky	7 568		7 568	
B.II.1.2.	Stavby				
B.II.2.	Hmotné movité věci a jejich soubory	13 282	-12 371	911	1 721
B.II.3.	Oceňovací rozdíl k nabytému majetku				
B.II.4.	Ostatní dlouhodobý hmotný majetek				
B.II.4.1.	Pěstitelské celky trvalých porostů				
B.II.4.2.	Dospělá zvířata a jejich skupiny				
B.II.4.3.	Jiný dlouhodobý hmotný majetek				
B.II.5.	Poskytnuté zálohy na dlouhodobý hmotný majetek a nedokončený dlouhodobý hmotný majetek				
B.II.5.1.	Poskytnuté zálohy na dlouhodobý hmotný majetek				
B.II.5.2.	Nedokončený dlouhodobý hmotný majetek				
B.III.	Dlouhodobý finanční majetek	175		175	175
B.III.1.	Podíly - ovládaná nebo ovládající osoba	175		175	175
B.III.2.	Zápůjčky a úvěry - ovládaná nebo ovládající osoba				
B.III.3.	Podíly - podstatný vliv				

Označ.	AKTIVA	2020			2019
		Bruto 1	Korekce 2	Netto 3	Netto 4
B.III.4.	Zápůjčky a úvěry - podstatný vliv				
B.III.5.	Ostatní dlouhodobé cenné papíry a podíly				
B.III.6.	Zápůjčky a úvěry - ostatní				
B.III.7.	Ostatní dlouhodobý finanční majetek				
B.III.7.1.	Jiný dlouhodobý finanční majetek				
B.III.7.2.	Poskytnuté zálohy na dlouhodobý finanční majetek				
C.	Oběžná aktiva	55 000	-890	54 110	67 264
C.I.	Zásoby	22 646	-99	22 547	21 949
C.I.1.	Materiál	5 898		5 898	5 090
C.I.2.	Nedokončená výroba a polotovary	5 694		5 694	6 900
C.I.3.	Výrobky a zboží	11 054	-99	10 955	9 959
C.I.3.1.	Výrobky	3 109		3 109	3 328
C.I.3.2.	Zboží	7 945	-99	7 846	6 631
C.I.4.	Mladá a ostatní zvířata a jejich skupiny				
C.I.5.	Poskytnuté zálohy na zásoby				
C.II.	Pohledávky	19 915	-791	19 124	41 443
C.II.1.	Dlouhodobé pohledávky				1 599
C.II.1.1.	Pohledávky z obchodních vztahů				
C.II.1.2.	Pohledávky - ovládaná nebo ovládající osoba				
C.II.1.3.	Pohledávky - podstatný vliv				
C.II.1.4.	Odložená daňová pohledávka				1 599
C.II.1.5.	Pohledávky ostatní				
C.II.1.5.1.	Pohledávky za společníky				
C.II.1.5.2.	Dlouhodobé poskytnuté zálohy				
C.II.1.5.3.	Dohadné účty aktivní				
C.II.1.5.4.	Jiné pohledávky				
C.II.2.	Krátkodobé pohledávky	19 915	-791	19 124	39 844
C.II.2.1.	Pohledávky z obchodních vztahů	17 560	-791	16 769	39 275
C.II.2.2.	Pohledávky - ovládaná nebo ovládající osoba				
C.II.2.3.	Pohledávky - podstatný vliv				
C.II.2.4.	Pohledávky - ostatní	2 355		2 355	569
C.II.2.4.1.	Pohledávky za společníky				
C.II.2.4.2.	Sociální zabezpečení a zdravotní pojištění				
C.II.2.4.3.	Stát - daňové pohledávky	2 030		2 030	
C.II.2.4.4.	Krátkodobé poskytnuté zálohy	225		225	469
C.II.2.4.5.	Dohadné účty aktivní				

Označ.	AKTIVA	2020			2019
		Bruto 1	Korekce 2	Netto 3	Netto 4
C.II.2.4.6.	Jiné pohledávky	100		100	100
C.II.3.	Časové rozlišení aktiv				
C.II.3.1.	Náklady příštích období				
C.II.3.2.	Komplexní náklady příštích období				
C.II.3.3.	Příjmy příštích období				
C.III.	Krátkodobý finanční majetek				
C.III.1.	Podíly - ovládaná nebo ovládající osoba				
C.III.2.	Ostatní krátkodobý finanční majetek				
C.IV.	Peněžní prostředky	12 439		12 439	3 872
C.IV.1.	Peněžní prostředky v pokladně	48		48	53
C.IV.2.	Peněžní prostředky na účtech	12 391		12 391	3 819
D.	Časové rozlišení aktiv	322		322	420
D.1.	Náklady příštích období	322		322	420
D.2.	Komplexní náklady příštích období				
D.3.	Příjmy příštích období				

Označ.	PASIVA	2020		2019
		5	6	6
	PASIVA CELKEM	64 501		71 722
A.	Vlastní kapitál	45 447		41 022
A.I.	Základní kapitál	500		500
A.I.1.	Základní kapitál	500		500
A.I.2.	Vlastní podíly (-)			
A.I.3.	Změny základního kapitálu			
A.II.	Ážio a kapitálové fondy			
A.II.1.	Ážio			
A.II.2.	Kapitálové fondy			
A.II.2.1.	Ostatní kapitálové fondy			
A.II.2.2.	Oceňovací rozdíly z přecenění majetku a závazků (+/-)			
A.II.2.3.	Oceňovací rozdíly z přecenění při přeměnách obchodních korporací (+/-)			
A.II.2.4.	Rozdíly z přeměn obchodních korporací (+/-)			
A.II.2.5.	Rozdíly z ocenění při přeměnách obchodních korporací (+/-)			
A.III.	Fondy ze zisku			
A.III.1.	Ostatní rezervní fondy			
A.III.2.	Statutární a ostatní fondy			
A.IV.	Výsledek hospodaření minulých let (+/-)	40 522		41 422
A.IV.1.	Nerozdělený zisk nebo neuhrazená ztráta minulých let (+/-)	40 522		41 422
A.IV.2.	Jiný výsledek hospodaření minulých let (+/-)			
A.V.	Výsledek hospodaření běžného účetního období	4 425		-900

Označ.	PASIVA	2020		2019
		5	6	6
A.VI.	Rozhodnuto o zálohové výplatě podílu na zisku			
B. + C.	Cizí zdroje	18 474		30 321
B.	Rezervy	193		8 827
B.1.	Rezerva na důchody a podobné závazky			
B.2.	Rezerva na daň z příjmů			
B.3.	Rezervy podle zvláštních právních předpisů			
B.4.	Ostatní rezervy	193		8 827
C.	Závazky	18 281		21 494
C.I.	Dlouhodobé závazky	50		500
C.I.1.	Vydané dluhopisy			
C.I.1.1.	Vyměnitelné dluhopisy			
C.I.1.2.	Ostatní dluhopisy			
C.I.2.	Závazky k úvěrovým institucím			
C.I.3.	Dlouhodobé přijaté zálohy			
C.I.4.	Závazky z obchodních vztahů			
C.I.5.	Dlouhodobé směnky k úhradě			
C.I.6.	Závazky - ovládaná nebo ovládající osoba			
C.I.7.	Závazky - podstatný vliv			
C.I.8.	Odložený daňový závazek	50		
C.I.9.	Závazky - ostatní			500
C.I.9.1.	Závazky ke společníkům			
C.I.9.2.	Dohadné účty pasivní			
C.I.9.3.	Jiné závazky			500
C.II.	Krátkodobé závazky	18 231		20 994
C.II.1.	Vydané dluhopisy			
C.II.1.1.	Vyměnitelné dluhopisy			
C.II.1.2.	Ostatní dluhopisy			
C.II.2.	Závazky k úvěrovým institucím			1 967
C.II.3.	Krátkodobé přijaté zálohy	1 193		1 825
C.II.4.	Závazky z obchodních vztahů	14 157		9 842
C.II.5.	Krátkodobé směnky k úhradě			
C.II.6.	Závazky - ovládaná nebo ovládající osoba			
C.II.7.	Závazky - podstatný vliv			
C.II.8.	Závazky ostatní	2 881		7 360
C.II.8.1.	Závazky ke společníkům			
C.II.8.2.	Krátkodobé finanční výpomoci			
C.II.8.3.	Závazky k zaměstnancům	1 526		2 290
C.II.8.4.	Závazky ze sociálního zabezpečení a zdravotního pojištění	923		1 415
C.II.8.5.	Stát - daňové závazky a dotace	432		3 655

Označ.	PASIVA	2020 5	2019 6
C.II.8.6.	Dohadné účty pasivní		
C.II.8.7.	Jiné závazky		
C.III.	Časové rozlišení pasiv		
C.III.1.	Výdaje příštích období		
C.III.2.	Výnosy příštích období		
D.	Časové rozlišení pasiv	580	379
D.1.	Výdaje příštích období	580	379
D.2.	Výnosy příštích období		

Výkaz zisku a ztrát

	2020	2019	
I.	Tržby z prodeje výrobků a služeb	55 092	128 036
II.	Tržby za prodej zboží	60 210	91 468
A.	Výkonová spotřeba	81 509	166 292
A.1.	Náklady vynaložené na prodané zboží	43 990	68 676
A.2.	Spotřeba materiálu a energie	22 188	73 848
A.3.	Služby	15 331	23 768
B.	Změna stavu zásob vlastní činnosti (+/-)	1 436	-1 247
C.	Aktivace (-)	-132	-182
D.	Osobní náklady	36 160	48 371
D.1.	Mzdové náklady	26 346	35 138
D.2.	Náklady na sociální zabezpečení, zdravotní pojištění a ostatní náklady	9 814	13 233
D.2.1.	Náklady na sociální zabezpečení a zdravotní pojištění	8 887	12 162
D.2.2.	Ostatní náklady	927	1 071
E.	Úpravy hodnot v provozní oblasti	1 104	2 381
E.1.	Úpravy hodnot dlouhodobého nehmotného a hmotného majetku	1 537	1 867
E.1.1.	Úpravy hodnot dlouhodobého nehmotného a hmotného majetku - trvalé	1 537	1 867
E.1.2.	Úpravy hodnot dlouhodobého nehmotného a hmotného majetku - dočasné		
E.2.	Úpravy hodnot zásob	-156	255
E.3.	Úpravy hodnot pohledávek	-277	259
III.	Ostatní provozní výnosy	2 399	2 671
III.1.	Tržby z prodaného dlouhodobého majetku		
III.2.	Tržby z prodaného materiálu	1 492	1 711
III.3.	Jiné provozní výnosy	907	960
F.	Ostatní provozní náklady	-7 455	10 266
F.1.	Zůstatková cena prodaného dlouhodobého majetku		
F.2.	Zůstatková cena prodaného materiálu	795	916
F.3.	Daně a poplatky	244	11
F.4.	Rezervy v provozní oblasti a komplexní náklady příštích období	-8 634	8 827
F.5.	Jiné provozní náklady	140	512
*	Provozní výsledek hospodaření (+/-)	5 079	-3 706
IV.	Výnosy z dlouhodobého finančního majetku -podíly	651	2 577
IV.1.	Výnosy z podílů - ovládaná nebo ovládající osoba	651	2 577
IV.2.	Ostatní výnosy z podílů		
G.	Náklady vynaložené na prodané podíly		
V.	Výnosy z ostatního dlouhodobého finančního majetku		
V.1.	Výnosy z ostatního dlouhodobého finančního majetku - ovládaná nebo ovládající osoba		
V.2.	Ostatní výnosy z ostatního dlouhodobého finančního majetku		

	2020	2019
H. Náklady související s ostatním dlouhodobým finančním majetkem		
VI. Výnosové úroky a podobné výnosy		
VI.1. Výnosové úroky a podobné výnosy - ovládaná nebo ovládající osoba		
VI.2. Ostatní výnosové úroky a podobné výnosy		
I. Úpravy hodnot a rezervy ve finanční oblasti		
J. Nákladové úroky a podobné náklady	10	116
J.1. Nákladové úroky a podobné náklady - ovládaná nebo ovládající osoba	4	62
J.2. Ostatní nákladové úroky a podobné náklady	6	54
VII. Ostatní finanční výnosy	1 340	392
K. Ostatní finanční náklady	1 683	782
* Finanční výsledek hospodaření (+/-)	298	2 071
** Výsledek hospodaření před zdaněním (+/-)	5 377	-1 635
L. Daň z příjmů	952	-735
L.1. Daň z příjmů splatná	-697	1 062
L.2. Daň z příjmů odložená (+/-)	1 649	-1 797
** Výsledek hospodaření po zdanění (+/-)	4 425	-900
M. Převod podílu na výsledku hospodaření společníkům (+/-)		
*** Výsledek hospodaření za účetní období (+/-)	4 425	-900
* Čistý obrat za účetní období	119 692	225 144

Příloha účetní uzávěrky

I. Obecné údaje

Obchodní jméno:	JSP, s.r.o
Sídlo:	Raisova 547, Jičín
IČ:	49286684
	zapsáno v OR u Krajského soudu v Hradci Králové, oddíl C, vložka 4316, datum zápisu 27. dubna 1993
Právní forma:	společnost s ručením omezeným

Předmět podnikání činnosti:

1. Koupě zboží za účelem jeho dalšího prodeje a prodej v rámci živností volných
2. Poskytování software (prodej hotových programů na základě smlouvy s autory nebo vyhotovování programů na zakázku)
3. Výroba, instalace a opravy elektrických strojů a přístrojů
4. Konstrukce, výroba a kompletace strojírenských dílů a výrobků (v rámci volné živnosti)
5. Výroba, opravy a montáž měřidel
6. Výroba, instalace a opravy elektronických zařízení
7. Inženýrská činnost v investiční výstavbě
8. Projektování elektrických zařízení

Fyzické a právnické osoby podílející se více než 20% na základním kapitálu společnosti a výše jejich podílu

Akcionář/ Společník	% podíl na základním kapitálu
SPEL Manufacturing s.r.o.	100 %
Celkem	100 %

Jednatelé společnosti zapsáni v obchodním rejstříku:

Ing. Jiří Svoboda, CSc.
Jiří Svoboda

Rozvahový den: 31. prosince 2020

Datum sestavení účetní závěrky: 7. června 2021

II. Informace o použitých účetních zásadách a použitých účetních metodách a odchylkách od těchto metod s uvedením jejich vlivu na majetek a závazky, na finanční situaci a výsledek hospodaření účetní jednotky.

Použité účetní zásady a použité účetní metody jsou v souladu se zákonem č. 563/1991 Sb. o účetnictví a prováděcí vyhláškou MF ČR č. 500/2002 Sb.

1. Oceňování majetku a závazků

a) dlouhodobý nehmotný a hmotný majetek – oceněno skutečnými základními pořizovacími cenami

b) dlouhodobý finanční majetek – oceněno nominální hodnotou ke dni pořízení (vkladu základního jmění v případě dceřiné společnosti).

c) zásoby:

Zásoby se oceňují adresně skutečnými základními pořizovacími cenami – v účetnictví této evidenci odpovídají účty:

materiál	účet 112.01	... základní pořizovací ceny
	účet 112.70	... cenová odchylka (předpokládaná cena × skutečně fakturovaná cena)
zboží	účet 132.01	... základní pořizovací ceny
	účet 132.70	... cenová odchylka (předpokládaná cena × skutečně fakturovaná cena)
nedokončená výroba	účet 121.01	... materiál – základní ceny a kooperace
	účet 121.02	... mzdy
	účet 121.09	... ostatní náklady
	účet 121.21	... projekty – základní ceny a kooperace
výrobky	účet 123.01	... materiál-základní ceny a kooperace
	účet 123.02	... mzdy
	účet 123.09	... ostatní náklady

Druhy vedlejších pořizovacích nákladů:

materiál	účet 112.80	... vedlejší pořizovací náklady
zboží	účet 132.80	... vedlejší pořizovací náklady

Vedlejší pořizovací náklady jsou vedeny na analytických účtech podle zásob, ke kterým se vztahují. Tyto náklady se přeúčtovávají úměrně k odpovídajícím analytickým účtům 01.

K zásobám zboží jsou vytvářeny opravné položky dle kvalifikovaného posouzení pohybů položek na skladě a posouzení prodejnosti jednotlivých položek.

d) krátkodobý finanční majetek – oceněno nominální hodnotou

e) pohledávky, závazky – oceněno nominální hodnotou, k pohledávkám jsou vytvářeny opravné položky dle § 8 a § 8a zákona 593/1992 Sb.

K pohledávkám z projektových zakázek jsou podle kvalifikovaného propočtu vytvářeny rezervy, posuzuje se každý projekt zvlášť.

2. Stanovení úprav hodnot majetku (odpisy a opravné položky)

a) odpisy dlouhodobého majetku – účetní jednotka sestavila podle par. 28 odst. 2 zákona č. 563/1991 Sb. O účetnictví odpisový plán pro dlouhodobý majetek. Odpisový plán je uveden ve Směrnici pro vedení

účetnictví. Daňové odpisy dlouhodobého majetku se provádí podle zákona 586/1992 Sb., dlouhodobý majetek se dle tohoto zákona zařadí do příslušné třídy, odepisování se provádí zrychleně. Účetní odpisy se provádějí měsíčně rovnoměrně. Délka odepisování odpovídá třídě, do které je majetek zařazen pro daňové odpisy. Odepisování je zahájeno následující měsíc po zavedení do používání. Účetní odpisy a daňové odpisy jsou vedeny odděleně v evidenci dlouhodobého majetku.

Délka odpisování u hlavních druhů majetku:

Software	3 roky
Stroje, přístroje a zařízení	3-5 let
Dopravní prostředky	5 let
Kancelářská technika	3 roky
Ocenitelná práva	4-5 let

b) opravné položky k pohledávkám – k pohledávkám jsou vytvářeny opravné položky dle § 8 a § 8a zákona 593/1992 Sb. a dále účetní opravné položky na základě individuálního posouzení jednotlivých pohledávek

c) opravné položky k zásobám – vytvářejí se posouzením pohybů položek na skladě a posouzením prodejnosti jednotlivých položek

3. Způsob uplatněný při přepočtu údajů v cizích měnách na českou měnu

a) v průběhu účetního období – pro přepočet je použit kurs ČNB platný ke dni uskutečnění účetního případu.

b) k datu rozvahového dne (poslední den účetního období) – proveden přepočet krátkodobého finančního majetku, pohledávek a závazků kurzem ČNB platným k rozvahovému dni.

c) přepočet dlouhodobého finančního majetku není prováděn. Na základě rozhodnutí vedení společnosti je vklad do společnosti JSP Slovakia s.r.o. veden v CZK od okamžiku vkladu základního jmění do společnosti.

4. Stanovení reálné hodnoty příslušného majetku a závazků

Není pro účetní jednotku významné – není prováděno.

5. Rezervy

Rezervy jsou určeny k pokrytí závazků nebo nákladů, jejichž povaha je jasně definována a u nichž je k rozvahovému dni buď pravděpodobné, že nastanou, nebo jisté, že nastanou, ale není jistá jejich výše nebo okamžik jejich vzniku. Společnost vytváří rezervy na záruční opravy a dále na rizika spojená se smluvními pokuty a penále.

6. Použití odhadů

Sestavení účetní závěrky vyžaduje, aby vedení společnosti používalo odhady a předpoklady, jež mají vliv na vykazované hodnoty majetku a závazků k datu účetní závěrky a na vykazovanou výši výnosů a nákladů za sledované období. Vedení společnosti stanovilo tyto odhady a předpoklady na základě všech jemu dostupných relevantních informací. Nicméně, jak vyplývá z podstaty odhadu, skutečné hodnoty v budoucnu se mohou od těchto odhadů odlišovat.

7. Změny účetních metod oproti předcházejícímu účetnímu období

V roce 2020 nedošlo ke změně účetní metody.

III. Informace o použitém oceňovacím modelu a technice při ocenění reálnou hodnotou

Účetní jednotka nemá stanoven oceňovací model a techniku při ocenění reálnou hodnotou – není pro účetní jednotku významné.

IV. Výše závazkových vztahů (pohledávek a dluhů), které k rozvahovému dni mají dobu splatnosti delší než 5 let.

Účetní jednotka nemá žádné pohledávky nebo závazky, které mají k rozvahovému dni dobu splatnosti delší než 5 let.

V. Celková výše závazkových vztahů (pohledávek a dluhů), které jsou kryty věcnými zárukami s uvedením povahy a formy těchto záruk.

Účetní jednotka nemá k rozvahovému dni žádné pohledávky nebo závazky, které jsou kryty věcnými zárukami.

VI. Výše záloh, závdavků, zápůjček a úvěrů poskytnutých členům řídicích, kontrolních a případně správních orgánů s uvedením úrokové sazby, hlavních podmínek a všech dosud splacených, odepsaných nebo prominutých částek a poskytnutá zajištění a ostatní plnění těmto osobám

Účetní jednotka neposkytla ve vykazovaném účetním období ani v předchozích účetních obdobích žádné zálohy, závdavky, zápůjčky nebo úvěry členům řídicích, kontrolních a případně správních orgánů.

VII. Výše a povaha jednotlivých položek výnosů a nákladů, které jsou mimořádné svým objemem nebo původem

Sledované účetní období bylo ovlivněno pandemií COVID-19 (koronavirus). Celý rok se projevoval pokles obchodních i projektových zakázek. Pro podporu zaměstnanost společnost využívala dotace z programu ANTIVIRUS A, B, zejména pro zaměstnance výroby. I přes to společnost snížila počet zaměstnanců, zejména na středisku Projekty a optimalizovala některé činnosti na všech střediscích.

Projekt Dánsko byl v prosinci 2020 ukončen uzavřením dohody se zákazníkem a vytvořená rezerva na nedodělky a reklamace byla rozpuštěna. To výrazně pozitivně ovlivnilo hospodářský výsledek.

Společnost zakoupila v roce 2020 pozemek, určený pro výstavbu nového areálu – výrobní hala spojená s prostory pro administrativu.

VIII. Celková výše závazkových vztahů (pohledávek a dluhů), podmíněných závazkových vztahů a poskytnutých věcných záruk s uvedením jejich povahy a formy, které nejsou vykázány v rozvaze**1. Vykazované účetní období**

K 31. 12. 2020 bylo evidováno devět bankovních záruk poskytnutých zákazníkům prostřednictvím Českoslo-

venské obchodní banky, a.s. v celkové výši 5 603 tis. Kč s dobou platnost do pěti let. Bankovní záruky byly poskytovány na základě smluv se zákazníkem za účelem zajištění akontací, dobrého plnění předmětu smluv a záručních podmínek na plnění.

2. Minulé účetní období

K 31. 12. 2019 bylo evidováno jedenáct bankovních záruk poskytnutých zákazníkům prostřednictvím Československé obchodní banky, a.s. v celkové výši 7 770 tis. Kč s dobou platnost do pěti let. Bankovní záruky byly poskytovány na základě smluv se zákazníkem za účelem zajištění akontací, dobrého plnění předmětu smluv a záručních podmínek na plnění.

IX. Průměrný přepočtený počet zaměstnanců v průběhu účetního období

Údaj / Období	2020	2019
Průměrný počet zaměstnanců	77	89
z toho ředitelé společnosti	1	1

X. Informaci o nabytí vlastních akcií nebo vlastních podílů

Účetní jednotka nenabyla ve vykazovaném účetním období ani v předchozích účetních obdobích vlastních podílů.

XI. Dlouhodobý majetek**1. Dlouhodobý nehmotný majetek (v tis. Kč)**

Pořizovací cena	Počáteční zůstatek	Přírůstky	Úbytky	Konečný zůstatek
Software	869			869
Ostatní ocenitelná práva	7 923		218	7 705
Nedokončený dlouhodobý nehmotný majetek				
Celkem 2020	8 792		218	8 574
Celkem 2019	8 792			8 792

Oprávký	Počáteční zůstatek	Přírůstky	Úbytky	Konečný zůstatek
Software	849	20		869
Ostatní ocenitelná práva	5 800	708	218	6 290
Nedokončený dlouhodobý nehmotný majetek				
Celkem 2020	6 649	728	218	7 159
Celkem 2019	5 720	929		6 649

2. Dlouhodobý hmotný majetek (v tis. Kč)

Pořizovací cena	Počáteční zůstatek	Přírůstky	Úbytky	Konečný zůstatek
Hmotné movité věci a jejich soubory	13 932	1 456	2 106	13 282
Nedokončený dlouhodobý hmotný majetek				
Celkem 2020	13 932	1 456	2 106	13 282
Celkem 2019	13 351	730	149	13 932

Oprávký	Počáteční zůstatek	Přírůstky	Úbytky	Konečný zůstatek
Hmotné movité věci a jejich soubory	12 211	809	649	12 371
Nedokončený dlouhodobý hmotný majetek				
Celkem 2020	12 211	809	649	12 371
Celkem 2019	11 273	938		12 211

3. Pozemky (v tis. Kč)

Pozemky	Počáteční zůstatek	Přírůstky	Úbytky	Konečný zůstatek
Pozemky	0	7 568		7 568
Celkem 2020	0	7 568		7 568
Celkem 2019	0	0	0	0

4. Drobný nehmotný a hmotný majetek

Účetní jednotka eviduje drobný nehmotný majetek neuvedený v rozvaze k 31. 12. 2020 v celkové pořizovací ceně 2 744 tis. Kč (k 31. 12. 2019 ve výši 2 971 tis. Kč) a drobný hmotný majetek neuvedený v rozvaze v celkové pořizovací ceně 9 511 tis. Kč (k 31. 12. 2019 ve výši 9 679 tis. Kč).

Drobný majetek je veden na podrozvahových účtech: 751 (nehmotný) a 752 (hmotný).

5. Operativní leasing

Firma využívá vozidla formou operativního leasingu v počtu 22 k 31. 12. 2020.

XIII. Tvorba opravných položek

Opravné položky k:	Zůstatek k 31. 12. 2018	Netto změna v roce 2019	Zůstatek k 31. 12. 2019	Netto změna v roce 2020	Zůstatek k 31. 12. 2020
Dlouhodobému majetku					
Zásobám			255	-156	99
Pohledávkám	809	259	1 068	-277	791

(v tisících Kč)

XIV. Ostatní rezervy

	Stav k 31. 12. 2020	Stav k 31. 12. 2019
Rezerva na reklamace a pokuty	193	8 827
Ostatní rezervy celkem	193	8 827

(v tisících Kč)

K 31. 12. 2019 společnost vytvořila rezervy na reklamace a dále na smluvní pokuty v odhadované výši 8 827 tis. Kč. V roce 2020 byla rezerva částečně rozpuštěna (dohoda o vyrovnání se zákazníkem) a dále zbývá 193 tis. Kč.

XV. Odložená daň

Celkovou existující odloženou daňovou pohledávkou (závazek) lze analyzovat takto:

	Stav k 31. 12. 2020	Stav k 31. 12. 2019
Oprávký dlouhodobého majetku	-113	-173
Zásoby	19	48
Pohledávky	7	47
Rezervy	37	1 677
Závazky		
Daňová ztráta minulých let		
Celkem pohledávka + závazek	-50	1 599

(v tisících Kč)

XVI. Daň z příjmu právnických osob

Společnost podala dodatečné Přiznání k dani z příjmu právnických osob za rok 2019 a zpětně uplatnila nárok na daň v částce 697 tis. Kč, společně s uhrazenými zálohami tvoří zůstatek na účtu ve výši 1 373 tis. Kč.

XVII. Krátkodobé závazky

K 31. 12. 2020 je v krátkodobých závazcích evidován i doplatek faktury za nákup pozemku pro výstavbu podnikatelského objektu ve výši 7 190 tis. Kč. První splátka této faktury byla provedena ve stanoveném termínu. V podepsané kupní smlouvě je sjednáno, že prodávající je oprávněn od této smlouvy odstoupit pokud bude kupující v prodlení s úhradou 2. splátky kupní ceny včetně sjednané smluvní pokuty více než 30 dnů. Z důvodu způsobu úhrady kupní ceny se smluvní strany dohodly na zřízení zástavního práva k zajištění pohledávky ve výši 7 190 tis. Kč. Smlouvou kupující zřizuje ve prospěch prodávajícího zástavní právo jako věcné břemeno k dotčeným parcelám a to na dobu ode dne právních účinků vkladu smlouvou uskutečňovaného prodeje pozemků, až do úplného zaplacení sjednané kupní ceny.

XVIII. Dotace ze státního rozpočtu

	Stav k 31. 12. 2020	Stav k 31. 12. 2019
Dotace ze státního rozpočtu	24	0

(v tisících Kč)

Společnost v průběhu roku využívala dotace z programu ANTIVIRUS A, B. Za období 11 a 12/ 2020 vykázala a uplatnila v zákonné lhůtě v součtu za program ANTIVIRUS částku 24 tis. Kč. Úřadem práce Jičín byla tato

částka uhrazena v 1/2021. Do výnosů byly tato částka účtována do roku 2020 a k 31.12.2020 je evidována na účtu 346.00 Dotace ze státního rozpočtu.

XVIX. Ostatní informace

1. Společnost je součástí skupiny SPEL Manufacturing. Konsolidovaná účetní závěrka je uložena v sídle mateřské společnosti SPEL Manufacturing s. r. o. Třídvořská 1371, Kolín V, 280 02 Kolín

2. Účetní jednotka neprovádí operace, které nejsou zahrnuty v rozvaze.

3. Účetní jednotka neuzavřela se spřízněnou stranou transakce, které by nebyly uzavřeny za běžných tržních podmínek.

4. Obchodní společnosti, v nichž má účetní jednotka větší než 20% podíl na základním jmění

JSP Slovakia s.r.o., Karloveská 63, 841 04 Bratislava (100% podíl)	2020	2019
Základní kapitál	174 tis. Kč 6 640 EUR	169 tis. Kč 6 640 EUR
Rezervní fond	17 tis. Kč 664 EUR	17 tis. Kč 663 EUR
Vlastní kapitál	1 500 tis. Kč 57 119 EUR	1 383 tis. Kč 54 423 EUR
Účetní výsledek hospodaření	693 tis. Kč 26 388 EUR	602 tis. Kč 23 693 EUR
Pohledávky JSP, s.r.o. k dceřiné společnosti JSP Slovakia	15 tis. Kč	18 tis. Kč
Závazky JSP, s.r.o. k dceřiné společnosti JSP Slovakia	211 tis. Kč	1 108 tis. Kč

XX. Závazky neuvedené v rozvaze

Bankovní záruky byly poskytovány na základě smluv se zákazníkem za účelem zajištění akontací, dobrého plnění předmětu smluv a záručních podmínek na plnění ve výši 5 603 tis. Kč.

Společnost využívá osobní automobily pořízené na operativní leasing evidované v pořizovacích cenách jednotlivých vozů k 31. 12. 2020 celkem za 8 654 tis. Kč (k 31. 12. 2019 ve výši 8 654 tis. Kč).

XXI. Události po datu účetní závěrky

V roce 2021 stále pokračuje pandemie COVID-19 (koronavirus), která negativně ovlivňuje činnost společnosti. Vedení společnosti se těmito vlivy průběžně zabývá, monitoruje situaci a hledá způsoby, jak minimalizovat dopad.

Vedení společnosti zhodnotilo potenciální dopady COVID-19 na své aktivity a podnikání a dospělo k závěru, že nemají významný vliv na předpoklad neomezené doby trvání podniku. Vzhledem k tomu byla účetní závěrka k 31. 12. 2020 zpracována za předpokladu, že společnost bude nadále schopna pokračovat ve své činnosti.

V Jičíně 7. června 2021

Jiří Svoboda
jednatel

Zpráva o vztazích

mezi propojenými osobami firmy JSP, s.r.o., Raisova 547, Jičín

IČ: 49286684

DIČ: CZ49286684

1. Popis vztahů:

Ovládající osobou je od 12. 4. 2019 SPEL Manufacturing, s.r.o., Třídvořská 1371, Kolín, osoby nepřímo ovládající nejsou žádné.

Ovládanou osobou je JSP Slovakia s.r.o., Františkánska 5, Trnava.

2. Smlouvy uzavřené mezi propojenými osobami v účetním období 2020 a poskytnutá plnění:

a) Smluvní vztahy k ovládající osobě – smlouvy o zápůjčce

b) Smluvní vztahy k ovládané osobě – smlouva o obchodní činnosti.

3. Jiné právní úkony učiněné v zájmu propojených osob – žádné.

4. Ostatní opatření, která byla v zájmu nebo na popud těchto osob přijata nebo uskutečněna – žádná.

5. Výše uvedenými smluvními vztahy nevznikla společnosti újma.

Prohlašuji, že údaje uvedené v této zprávě jsou úplné, průkazné a správné.

V Jičíně 31. března 2021

Jiří Svoboda
jednatel

Kontakty

JSP, s.r.o.

Sídlo společnosti

Raisova 547
506 01 Jičín
Česká republika

Telefon +420 493 760 811
Fax +420 493 760 820
Servisní linka +420 605 951 061
E-mail jsp@jsp.cz
Web www.jsp.cz

Výroba a logistika

U Kamene 1247
506 01 Jičín

Telefon +420 493 544 651

Pobočky a kanceláře

Ústí nad Labem

V Podhájí 776
400 01 Ústí nad Labem

Telefon +420 475 208 650
E-mail jsp.usti@jsp.cz

Plzeň

Barrandova 28
326 00 Plzeň

Telefon +420 734 230 835
E-mail jsp.plzen@jsp.cz

JSP Slovakia s.r.o.

Sídlo společnosti

Františkánska 5
917 01 Trnava
Slovensko

Telefon +421 903 735 133
E-mail predaj@jsp.sk

Pobočky a kanceláře

Košice

Krivá 23
040 01 Košice

Telefon +421 903 282 484
E-mail jsp.kosice@jsp.sk



JSP Industrial Controls

