

Návod k obsluze

Windows™-komunikační software **GSOFT 3050** pro ruční měřicí přístroje GMH 3xxx

Verze 1.0

Obsah:

1	Všeobecné informace	2
1.1	Obsluha programu	2
1.2	Licenční podmínky	2
1.3	Registrace programu	2
1.4	Hardwarové požadavky	2
1.5	Instalace programu	2
1.6	Význam nastavení času PC	2
2	Software GSOFT3050	3
2.1	Ovládací prvky	3
2.1.1	Lišta menu	3
2.1.2	Lišta nástrojů	3
2.2	Funkce logger	3
2.2.1	Připojení GMH	3
2.2.2	Datové okno GMH	4
2.2.3	Start záznamu	4
2.2.4	Načtení naměřených hodnot	5
2.2.5	Zastavení záznamu	5
2.3	Práce se soubory	5
2.3.1	Export souborů	5
2.3.2	Tisk souborů	5
2.4	Graf naměřených hodnot	5
2.4.1	Vytvoření nového grafu	5
2.4.2	Připojení řady měření	6
2.4.3	“Zoom“: zvětšení výřezu grafu	6
2.4.4	Tisk diagramu	6
2.5	Práce s náhledy	6

1 Všeobecné informace

1.1 Obsluha programu

Koncepce tohoto návodu předpokládá a navazuje na základní znalosti práce s operačním systémem Windows™, popřípadě jejich získáním pomocí odborných publikací, časopisů či kurzů atd.

1.2 Licenční podmínky

Seznamte se s licenčními podmínkami uvedenými na obalu.

1.3 Registrace programu

Zaregistrujte se!


Všichni registrovaní zákazníci mají následující výhody:

- **Technická podpora:** Jen registrovaní zákazníci obdrží podporu při technických otázkách příslušných programů.
- **Cenově výhodná nabídka update:** Jen registrovaní uživatelé mají nárok na naše cenově příznivé nabídky update!
- **Aktuální informace:** Naše paleta je neustále rozšiřována. Jen jako registrovaní zákazníci obdržíte informace o rozšíření skupiny produktů

1.4 Hardwarové požadavky

- IBM kompatibilní PC (Pentium™)
- Min. 20 MB volného prostoru na HDD
- Mechaniku CD-ROM
- Min. 32 MB RAM
- Windows™ 95 , 98 , NT 4.0 (se Service Pack 3.0) nebo vyšší
- Myš
- Jeden volný sériový port
- Konvertor rozhraní (např. GRS 3100 pro 1x GMH3xxx-; GRS3104 pro max. 4 GMH3xxx)

1.5 Instalace programu

- Spustíte Windows™
- CD-ROM vložte do mechaniky CD-ROM
- V "nabídce start" zvolte "spustit"
- Zadejte příkaz "d:\setup" v případě, že Váš CD-ROM je v systému takto označen. V jiném případě zvolte příslušnou cestu.
- Postupujte podle pokynů instalačního programu.
- Po úspěšné instalaci se vytvoří skupina programů s následujícím symbolem:  Dvojitým kliknutím na tento symbol dojde ke startu programu.
- Program spustíte, zvolte požadovaný jazyk a komunikační port a typ používaného konvertoru.

1.6 Význam nastavení času PC



Přístroje série GMH 3000 vybavené funkcí logger mají integrovaný zdroj reálného času. Tento zdroj může být nastaven na reálný čas PC. Aby byl čas nastavený na Vašem přístroji GHMXX správný, překontrolujte, popř. nastavte správný čas na PC

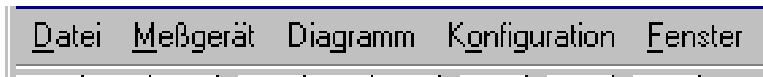
2 Program GSOFT3050

GSOFT3050 umožňuje ovládání logeru integrovaného v ručních měřicích přístrojích série GMH3000- (GMH3250, GMH3350). Start záznamu logeru lze spustit, zastavit, načíst či nastavit. Dále je možné současně více přístrojů připojit a zobrazit jejich naměřené hodnoty současně v grafu.

2.1 Ovládací prvky

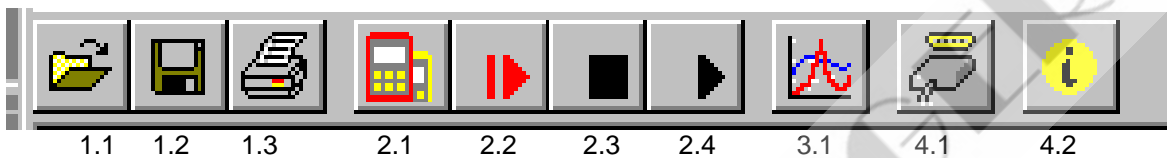
2.1.1 Lišta menu

Na liště menu jsou dostupné veškeré funkce programu. Obsah lišty menu je závislý na stavu programu.



2.1.2 Lišta nástrojů

Pro komfortní ovládání programu jsou všechny důležité funkce soustředěny v liště nástrojů. Obsah lišty menu je závislý na stavu programu.



Soubor:

- 1.1 Otevřít
- 1.2 Uložit
- 1.3 Tisk

Logger:

- 2.1 Spojit přístroj
- 2.2 Start záznamu
- 2.3 Zastavení záznamu
- 2.4 Načtení dat logeru

Data:

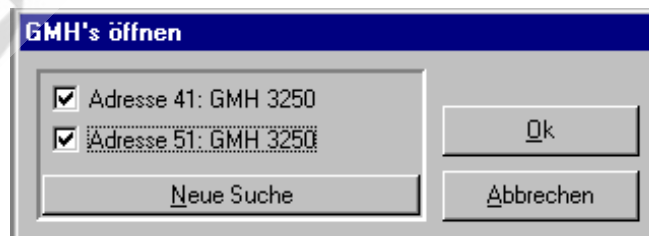
- 3.1 Vytvoření nového diagramu
- Ostatní:
- 4.1 Konfigurace rozhraní
- 4.2 Info programu

2.2 Funkce loger

2.2.1 Připojení GMH'



- GMH's pomocí konvertoru rozhraní připojte a zapněte.
- V případě, že máte na jeden port připojeno více přístrojů současně:
- Nastavte základní adresu přístrojů GMH's (možné pouze u přístrojů nové generace) v menu přístroje (viz Návod k obsluze GHM'), tak, aby všechny přístroje měli odlišné adresy.
- Menu 'Meßgerät / Öffnen...' zvolte nebo na příslušný symbol na liště nástrojů klikněte.
- GSOFT3050 začne hledat připojené přístroje.
- Nalezené přístroje budou zobrazeny takto:

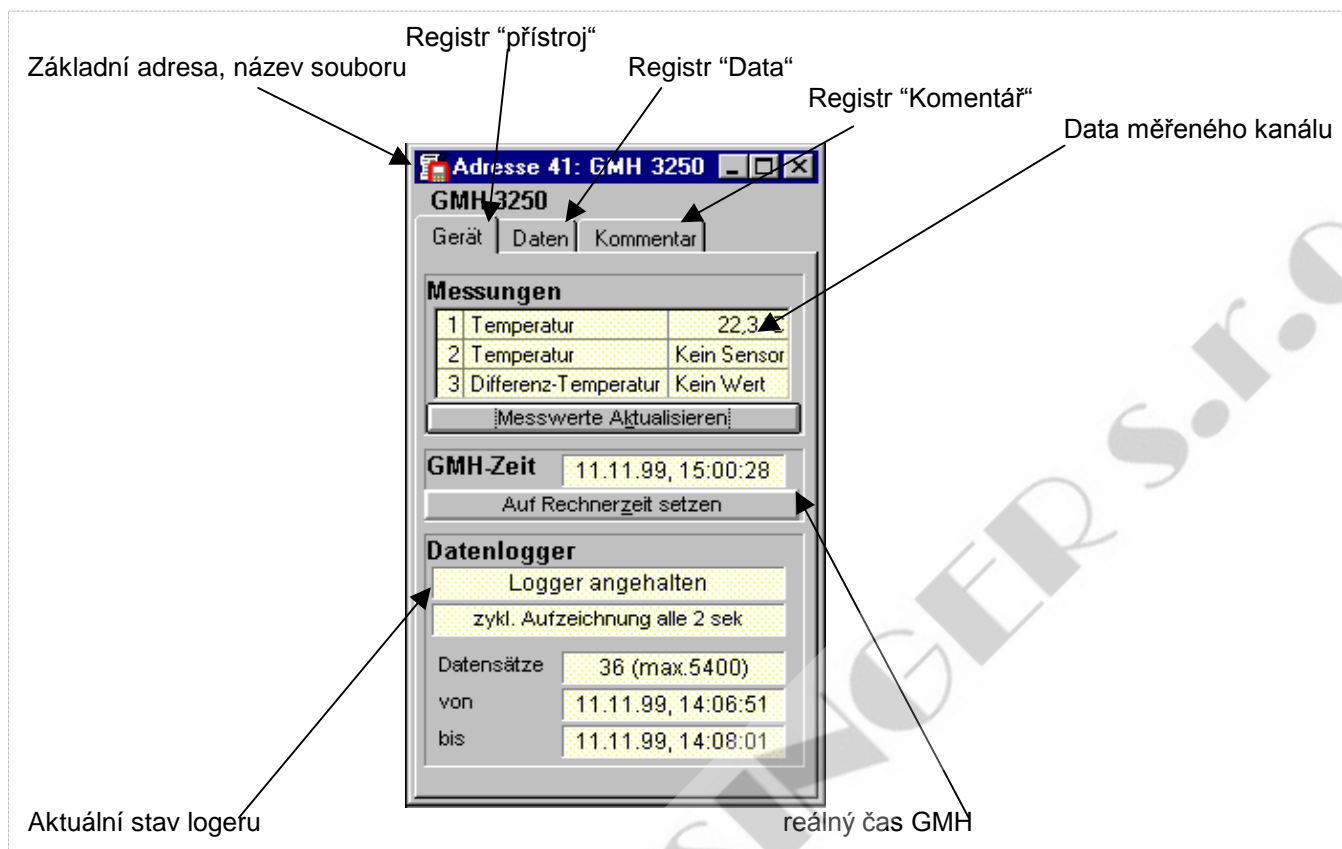


V opačném případě, vyzkoušejte:

- GMH' je zapnut a komunikační konvertor připojen ?
- Byl zvolen správný komunikační port ? ("Konfiguration / Schnittstelle")
- Je kabel komunikačního rozhraní správně připojen na PC?
- Při použití GRS3104 nebo 3105: Napájecí napětí je OK ?
- Při více přístrojích: jsou základní adresy odlišné ?

Pomocí 'OK' otevřete označený GMH'. Pro každý přístroj se zobrazí zvláštní okno.

2.2.2 GMH-datové okno



Reálný čas zkontrolujte a popřípadě upravte ('Auf Rechnerzeit setzen')

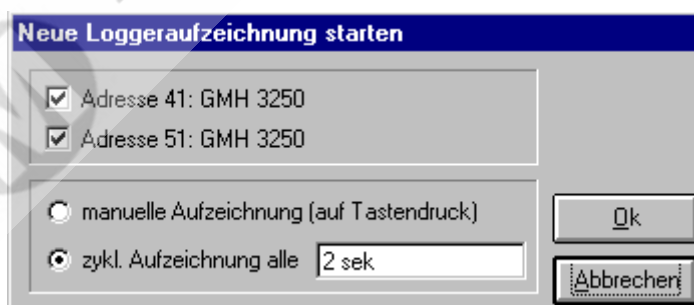
2.2.3 Start záznamu



Při novém startu záznamu dojde k nenávratné ztrátě uložených dat v paměti logeru. Data před novým startem uložte!

Pro start nového záznamu zvolte "Meßgerät / Neue Loggeraufzeichnung starten" nebo příslušný symbol na liště nástrojů.

Při volbě loger se zobrazí následující:



Označte požadovaný GMH'.

Volba režimu záznamu:

- Manuální záznam: GMH zaznamená data v případě, že dojde ke stisknutí tlačítka 6 ('Store').
- Cyklický záznam: GMH zaznamená automaticky data ve zvoleném intervalu, záznam se ukončí zaplněním paměti.

2.2.4 Načtení naměřených hodnot

V případě, že je připojeno více přístrojů série GMH', můžete zvolit, z kterého chcete data načíst. Pro načtení dat je nutné, aby byl cyklický záznam nejdříve zastaven.

Program v opačném případě zobrazuje varovná hlášení. Před načtením dat může být proveden jejich výběr.

Bíle označené pole tabulky může být měněno.

V registru "Kommentar" může být za libovolný text.

V případě potřeby uložte data příkazem "Speichern"(uložit) v nabídce "Datei"(soubor) .

2.2.5 Zastavení záznamu

Je-li záznam zastaven (pouze při cyklickém záznamu), zůstávají data uložena v přístroji.

2.3 Práce se soubory

Uložíte-li načtená data příkazem "Speichern" nebo "Speichern unter" v menu

Soubor (Datei). Je-li uložen, lze kdykoliv data vyvolat a dále zpracovávat příkazem "Datei / Öffnen (soubor/otevři).

Export dat

Soubory lze uložit také ve formátu ASCII (=Text), pro další zpracování textovým či tabulkovým editorem.

Vyberte požadované datové okno a zvolte "Datei / Export ..." (export dat) v menu . Při exportu (zejména do tabulkového editoru) je nutné provést správně všechna nastavení pro export.

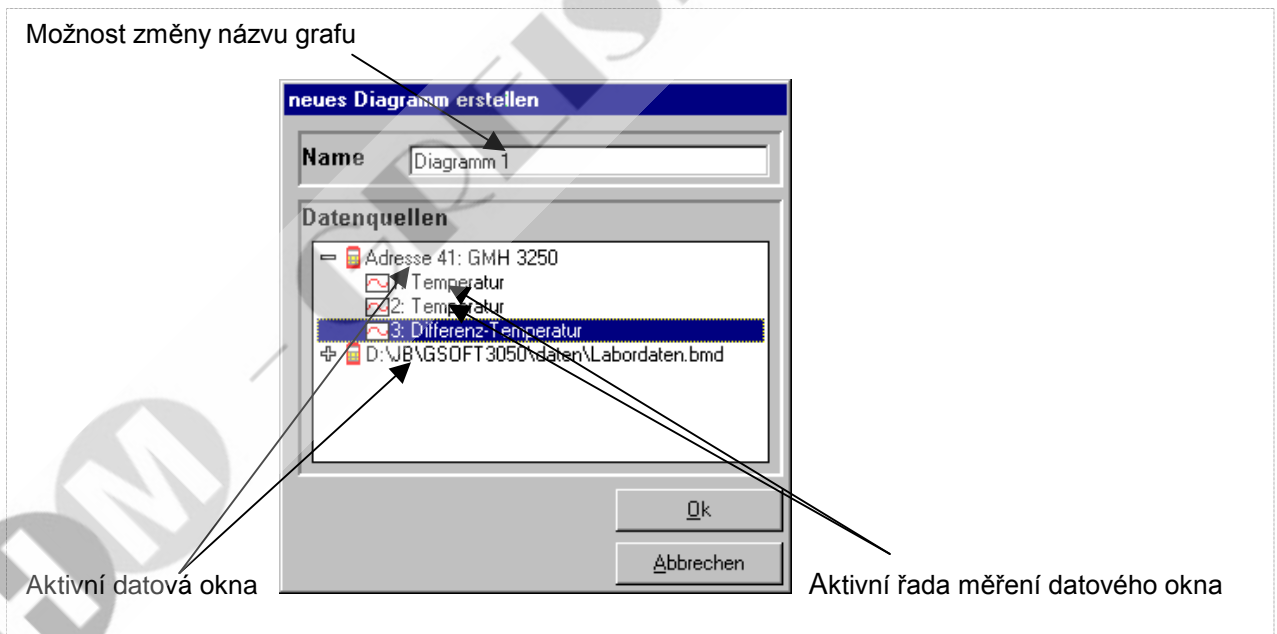
2.3.1 Tisk souborů

Soubory lze tisknout formou tabulky. Předpokladem je, že je na Vašem PC správně nainstalována tiskárna. Pro tisk příslušného okna zvolte "Datei / Drucken ..." (soubor/tisk). Pomocí volby "Datei / Druckereinrichtung" (soubor/nastavení tisku) můžete nastavení tisku měnit či vybrat jinou tiskárnu.


2.4 Graf naměřených hodnot

2.4.1 Vytvoření nového diagramu

Zvolte pro vytvoření grafu "Diagramm" nebo příslušný symbol na liště nástrojů. Následně se zobrazí výběr zdroje dat:



Kliknutím myši na znaménka (+) nebo (-) dojde k zobrazení, popř. skrytí použitelných křivek či datových oken.

Symbol  označuje výběr všech řad měření z příslušného zdroje dat nebo:

Symbol  označuje, které řady měření mají být vybrány.

Stiskem "OK" dojde k vytvoření grafu zvolené řady měření. Tímto způsobem může být vytvořen libovolný počet grafů.

Pro zobrazení dalších řad měření v diagramu, klikněte v menu na "Diagramm / Meßreihe hinzufügen" (doplnění řady měření) nebo na příslušný symbol grafu. Zobrazí se opět výběr zdroje dat a lze další řady měření do grafu přidat. V jednom grafu lze maximálně zobrazit 10 řad měření.

2.4.2 “Zoom“: Zvětšení výřezu grafu

Jednoduše nastavte myš na počátek požadovaného rozsahu, levé tlačítko myši nechte stisknuté, myš nastavte na konec požadovaného rozsahu a tlačítko myši uvolněte. Označený výřez se zvětší (gezoomt). Volbou **'Zoom zurück'** se vrátíte na předchozí zobrazení. Volbou **'Zoom alles'** dojde k základnímu zobrazení.

Pro přesné zobrazení je doporučeno použít tlačítko **'Zoom manuell'**. Tímto tlačítkem lze výřez grafu přesně definovat.

2.4.3 Tisk grafu

Zvolte v příslušném okně grafu “Datei drucken“ (tisk souboru).

2.5 Práce s náhledy

Pomocí myši lze datová a grafová okna libovolně přesouvat na obrazovce. Nastavené požadované rozmístění oken lze uložit příkazem “Datei / Ansicht speichern“ (soubor/náhled uložit) a následně příkazem “Datei / Ansicht öffnen“ (soubor/náhled otevřít) včetně grafů a nastavení.